

MS 462

STIHL



2 - 33 Használati utasítás



Tartalomjegyzék

1	Előszó.....	2
2	Erre a használati útmutatóra vonatkozó információk.....	2
3	Áttekintés.....	3
4	Biztonsági tudnivalók.....	4
5	A motorfűrész előkészítése a használatra	11
6	A motorfűrész összeszerelése.....	12
7	A láncfék behelyezése és kioldása.....	14
8	Az üzemanyag keverése és a motorfűrész tankolása.....	14
9	A motor indítása és leállítása.....	16
10	A motorfűrész ellenőrzése.....	18
11	Munkavégzés a motorfűrészszel.....	19
12	Munka után.....	25
13	Szállítás.....	25
14	Tárolás.....	26
15	Tisztítás.....	26
16	Karbantartás.....	27
17	Javítás.....	28
18	Hibaelhárítás.....	29
19	Műszaki adatok.....	31
20	Vezetőlemezek és fűrészláncok kombinációi.....	31
21	Pótalkatrészek és tartozékok.....	32
22	Ártalmatlanítás.....	32
23	EK Megfelelőségi nyilatkozat.....	32
24	Címek.....	33

1 Előszó

Tisztelt Vásárlónk!

Örömkre szolgál, hogy STIHL-termék mellett döntött. Termékeink fejlesztése és gyártása csúcsműködésben történik, ügyfeleink szükségleteinek megfelelően. Így magas megbízhatóságú termékek jönnek létre, amelyek az extrém igénybevétel próbáját is kiállják.

A STIHL a szervizelés terén is csúcsműködést nyújt Önnek. Márkaszervizeink szakértő tanácsadást és betanítást, valamint átfogó műszaki segítségét nyújtanak.

A STIHL elkötelezett a környezettel szembeni fenntartható és felelősségteljes eljárások mellett. A jelen használati utasítás támogatást ad, hogy Ön biztonságos és környezetbarát módon használhassa STIHL-termékét, annak hosszú élettartamán keresztül.

Köszönjük bizalmát és sok örömet kívánunk a STIHL-termék használatához.

N. S. Stihl

Dr. Nikolas Stihl

FONTOS! HASZNÁLAT ELŐTT OLVASSA EL, ÉS ŐRIZZE MEG.

2 Erre a használati útmutatóra vonatkozó információk

2.1 A figyelmeztetések jelölése a szövegben



FIGYELMEZTETÉS

- Olyan veszélyekre utal, amelyek súlyos sérüléseket vagy halált okozhatnak.
 - ▶ A megnevezett intézkedésekkel súlyos sérülések vagy halál kerülhető el.

TUDNIVALÓ

- Olyan veszélyekre utal, amelyek anyagi károkat okozhatnak.
 - ▶ A megnevezett intézkedésekkel anyagi károk kerülhetők el.

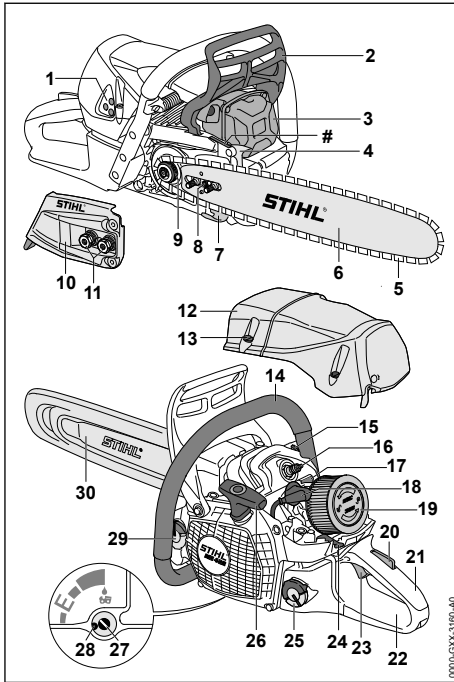
2.2 Szimbólumok a szövegben



Ez a szimbólum e használati útmutató egyik fejezetére utal.

3 Áttekintés

3.1 Motorfűrész



1 A gázosító beállítócsavarjai

A gázosító beállítócsavarjai a gázosító beállítására szolgálnak.

2 Elülső kézvédő

Az elülső kézvédő megvédi a bal kezét a fűrészláncsal történő érintkezéstől, a láncfék betételére szolgál, és visszacsapódás esetén automatikusan kioldja a láncfeket.

3 Kipufogó

A hangtompító csökkenti a motorfűrész zajki-bocsátását.

4 Rönktámasz

A munkafolyamat közben a rönktámasszal támasztható meg a motorfűrész a fánál.

5 Fűrészlánc

A fűrészlánc elvágja a fát.

6 Vezetőlemez

A vezetőlemez vezeti a fűrészláncot.

7 Láncfogó

A láncfogó felfogja a kidobódott vagy kiszakított fűrészláncot.

8 Feszítőcsavar

A vágótárcsa a láncfeszítő beállítására szolgál.

9 Lánckerék

A lánckerék hajtja meg a fűrészláncot.

10 Lánckerékfedél

A lánckerékfedél lefedi a lánckereket és rögzíti a vezetőlemezt a motorfűrészhez.

11 Anyák

Az anyák rögzítik a lánckerékfedelet a motorfűrészhez.

12 Burkolat

A burkolat lefedi a motort.

13 Burkolatzár

A burkolatzár odaerősíti a burkolatot a motorfűrészre.

14 Fogantyúcső

A fogantyúcső a motorfűrész megtartására, vezetésére és szállítására szolgál.

15 Dekompresszor szelep

A dekompresszor szelep megkönnyíti a motorindítást.

16 Gyújtógyertya

A gyújtógyertya meggyújtja a üzemanyag-levegő keveréket a motorban.

17 Tolóka

A tolóka a nyári vagy téli működtetés beállítására szolgál.

18 Gyújtógyertya dugasz

A gyújtógyertya dugasz összeköti a gyújtóvezetékkel a gyújtógyertyával.

19 Légszűrő

A légszűrő kiszűri a motor által beszívott levegőt.

20 Gázemelőzár

A gázemelőzár a gázemelő kireteszelésére szolgál.

21 Kezelőfogantyú

A kezelőfogantyú a motorfűrész kezelésére, tartására és vezetésére szolgál.

22 Hátsó kézvédő

A hátsó kézvédő megvédi a jobb kezét egy ledobott vagy kiszakított fűrészláncsal történő érintkezéstől.

23 Gázemelő

A gázemelő a motor gyorsítására szolgál.

24 Kombiemelő

A kombiemelő az indításhoz, a működtetéshez történő beállításra és a motor leállítására szolgál.

25 Üzemanyagtartály zárósapka

Az üzemanyagtartály zárósapkája zárja az üzemanyagtartályt.

26 Berántófogantyú

A berántófogantyú a motor indítására szolgál.

27 Olajszivattyú beállítócsavar

Az olajszivattyú beállítócsavar a fűrészlanc tapadóolaj mennyiségének beállítására szolgál.

28 Ütköző

Az ütköző korlátozza az olajszivattyú beállítócsavart.

29 Olajtartály zárósapka

Az olajtartály zárósapkája zárja az olajtartályt.

30 Láncvédő

A láncvédő megvédi a fűrészlánccal történő érintkezéstől.

Gépszám**3.2 Szimbólumok**

Ezek a szimbólumok lehetnek a motorfűrészén és a következőt jelenthetik:



Ez a szimbólum jelzi az üzemanyagtartályt.



Ez a szimbólum a fűrészlanc tapadóolaj olajtartályát jelzi.



Ebbe az irányba lesz beállítva vagy kioldva a láncfék.



Ez a szimbólum megmutatja a fűrészlanc haladási irányát.



Ez a szimbólum jelzi az olajszivattyú beállítócsavart és a fűrészlanc tapadóolaj szállított mennyiségét.



Forgatási irány a fűrészlanc megfeszítéshez.



Ebben a helyzetben van a tolóka téli működésben.



Ebben a helyzetben van a tolóka nyári működésben.



Ez a szimbólum jelzi a dekompresszor szerepet.



Ebbe az irányba állítja a kombiemeltyűt a motor leállításához.



Ebbe az állásba állítja a kombiemeltyűt a motor leállításához.



A kombiemeltyű ezen állásában működötteti a motort.



A kombiemeltyű ezen állásában indítja be a motort.



A kombiemeltyű ezen állásában készíti elő a motort az indításra.



A 2000/14/EK irányelvnek megfelelően dB(A)-ban garantált zajteljesítményszintnek az összehasonlíthatósága az elektromos termékek zajkibocsátásával.

4 Biztonsági tudnivalók**4.1 Figyelmeztető szimbólumok**

A motorfűrészén lévő figyelmeztető szimbólumok jelentése:



Tartsa be a biztonsági utasításokat és azok intézkedéseit.



Olvassa el, értse meg, és őrizze meg a használati útmutatót.



Viseljen védőszemüveget, fülvédőt és védősisakot.



Tartsa be a visszacsapódással kapcsolatos biztonsági utasításokat és azok intézkedéseit.

4.2 Rendeltetészerű használat

A STIHL MS 462 motorfűrész fa fűrészelésére és fák gallyazására és kivágására szolgál.

▲ FIGYELMEZTETÉS

- Amennyiben a motorfűrész nem rendeltetés szerint használják, súlyos személyi sérülések vagy halál, és anyagi károk keletkezhetnek.
 - ▶ A motorfűrész a jelen használati útmutatóban leírt módon használja.

4.3 A felhasználóval szemben támasztott követelmények**▲ FIGYELMEZTETÉS**

- A felhasználók oktatás nélkül nem tudják a motorfűrész veszélyeit felismerni vagy felbecsülni. A felhasználó vagy más személyek súlyos személyi sérüléseket szenvedhetnek el vagy meg is halhatnak.
 - ▶ Olvassa el, értse meg, és őrizze meg a használati útmutatót.
 - ▶ Amennyiben a motorfűrész továbbadja más személynek: Adja át vele együtt a használati útmutatót is.

- ▶ Bizonyosodjon meg arról, hogy a felhasználó megfelel a következő követelményeknek:
 - A felhasználó kipihent.
 - A felhasználó fizikailag, érzékszervileg és szellemi képességeinél fogva a motorfűrész kezelni, és tud azzal dolgozni. Amennyiben a felhasználó fizikai, érzékszervi vagy szellemi képességeinél fogva korlátozottan képes erre, a felhasználó csak felügyelet mellett vagy egy felelős személy utasításai szerint dolgozhat a berendezéssel.
 - A felhasználó képes felismerni és felbecsülni a motorfűrész veszélyeit.
 - A felhasználó nagykorú vagy a felhasználó a nemzeti jogszabályok szerint felügyelet mellett képzést fog kapni a szakmára.
 - A felhasználó részesült STIHL márkaszakszerviz vagy szakértő személy általi oktatásban, mielőtt először használná a motorfűrész.
 - A felhasználó nem áll alkohol, orvosságok vagy drogok hatása alatt.
- ▶ Ha a kezelő első alkalommal dolgozik a motorfűrészszel: Gyakorolja a rönkök fűrészelését fűrészbakon vagy állványon.
- ▶ Amennyiben bizonytalanságok merülnének fel: Forduljon STIHL márkaszervizhez.
- A motorfűrész gyújtóberendezése elektromágneses erőteret gerjeszt. Az elektromágneses erőteret befolyásolhatja a szívritmus-szabályozókat. A felhasználó súlyos vagy halálos sérülést szenvedhet.
 - ▶ Ha a felhasználó szívritmus-szabályozót hord: Bizonyosodjon meg arról, hogy a berendezés a szívritmus-szabályozóra nincs hatással.

4.4 Ruházat és felszerelés

▲ FIGYELMEZTETÉS

- Munkavégzés közben a hosszú haj becsipódhat a motorfűrészbe. A kezelő súlyos sérülést szenvedhet.
 - ▶ A hosszú hajat úgy kell összekötni és rögzíteni, hogy a haj a váll felett legyen.
- A munkavégzés során nagy sebességgel felrepuhhatnak tárgyak. A kezelő megsérülhet.



- ▶ Viseljen szorosan illeszkedő védőszemüveget. A megfelelő védőszemüveget az EN 166 szabvány szerint vagy a nemzeti előírásoknak megfelelően bevizsgálják, és a megfelelő jelöléssel ellátva kaphatók a boltban.

- ▶ A STIHL ajánlja az arcvédő használatát.
- ▶ Viseljen hosszú ujjú, szorosan illeszkedő felsőrészt.
- Munka közben zaj keletkezik. A zaj halláskárosodást okozhat.



- ▶ Viseljen hallásvédőt.

- A leeső tárgyak fejsérüléseket okozhatnak.
 - ▶ Ha munka közben tárgyak zuhanhatnak le: Viseljen védősisakot.
- Munkavégzés közben por kavarodhat fel és gőz keletkezhet. A belélegzett por és gőz károsíthatja az egészséget és allergiás reakciókat válthat ki.
 - ▶ Ha por keveredik fel vagy gőz keletkezik: Viseljen porvédőmaszkot.
- A nem megfelelő ruházat beakadhat fába, bozótba és a motorfűrészbe. A nem megfelelő ruházatot viselő kezelők súlyosan megsérülhetnek.
 - ▶ Viseljen testhez simuló ruházatot.
 - ▶ Vegye le a sálakat és az ékszereket.
- Munkavégzés közben a felhasználó hozzáérintheti a forgó fűrészláncához. A kezelő súlyos sérülést szenvedhet.
 - ▶ Viseljen vágásvédővel ellátott hosszúnadrágot.
- A felhasználó munka közben megvághatja magát a fával. Tisztítás vagy karbantartás közben a felhasználó hozzáérintheti a fűrészláncához. A kezelő megsérülhet.
 - ▶ Viseljen ellenálló anyagú munkakesztyűt.
- Ha a kezelő nem megfelelő lábbelit visel, elcsúszhat. Ha a felhasználó hozzáérint a forgó fűrészláncához, megvághatja magát. A kezelő megsérülhet.
 - ▶ Viseljen vágásvédővel ellátott, motorfűrész ellen védő csizmát.

4.5 Munkaterület és környezet

▲ FIGYELMEZTETÉS

- A beavatatlan személyek, a gyermekek és állatok nem tudják a motorfűrész és a felrepített tárgyak veszélyeit felismerni és felbecsülni. A beavatatlan személyek, a gyermekek és állatok súlyos sérüléseket szenvedhetnek és anyagi károk keletkezhetnek.
 - ▶ A beavatatlan személyeket, gyermekeket és állatokat tartsa távol a munkaterülettől.
 - ▶ Ne hagyja őrizetlenül a motorfűrész.

- ▶ Gondoskodjon róla, hogy a gyermekek ne tudjanak a motorfűrészszel játszani.
- Amikor a motor jár, forró kipufogógázok áramlanak a hangtompítóból. A forró kipufogógázok meggyújthatnak gyúlékony anyagokat és tüzet okozhatnak.
 - ▶ Tartsa távol a kipufogógáz sugarát a gyúlékony anyagoktól.

4.6 Biztonságos állapot

4.6.1 Motorfűrész

A motorfűrész akkor van biztonságos állapotban, amikor a következő feltételek teljesülnek:

- A motorfűrész hibátlan.
- Nem lép ki üzemanyag a motorfűrészből.
- Az üzemanyagtartály zárósapkája és az olajtartály le vannak zárva.
- A motorfűrész tiszta.
- A láncfogó fel van szerelve és sértetlen.
- A láncfék működik.
- A kezelőelemek működnek és nincsenek módosítva.
- A lánckerék működik.
- A kopásnyomok a lánckeréken nem mélyebbek 0,5 mm-nél.
- Egy ebben a használati utasításban megadott vezetőlemez és fűrészlánc kombináció van beszerelve.
- A vezetőlemez és a fűrészlánc szakszerűen van beszerelve.
- A fűrészlánc helyesen van megfeszítve.
- Ehhez a motorfűrészhez illő, eredeti STIHL tartozék van beszerelve.
- A tartozék megfelelően van beszerelve.

▲ FIGYELMEZTETÉS


- Nem biztonságos állapotban az alkatrészek esetleg a továbbiakban nem működnek megfelelően, és a biztonsági berendezések hatástalanná válnak, valamint üzemanyag léphet ki. Súlyos vagy halálos személyi sérülések következhetnek be.
 - ▶ Sérülésmentes fűrészláncsal dolgozzon.
 - ▶ Ha üzemanyag lép ki a motorfűrészből: Ne dolgozzon a motorfűrészszel és keressen fel egy STIHL márkaszervizt.
 - ▶ Zárja le az üzemanyagtartály zárósapkáját és az olajtartályt.
 - ▶ Ha a motorfűrész bepiszkolódott: Tisztítsa meg a motorfűrészszet.
 - ▶ Csak felszerelt és sértetlen láncfogóval dolgozzon.
 - ▶ Ne módosítsa a motorfűrészszet. Kivétel: Egy ebben a használati utasításban megadott

vezetőlemez és fűrészlánc kombináció beszerelése.

- ▶ Amennyiben a kezelőelemek nem működnek: Ne dolgozzon a motorfűrészszel.
- ▶ Ehhez a motorfűrészhez illő eredeti STIHL tartozékot szereljen be.
- ▶ A vezetőlemezt és a fűrészláncot a jelen használati utasításban leírt módon szerelje fel.
- ▶ A tartozékot a jelen használati utasításban vagy a tartozék használati utasításában leírt módon szerelje fel.
- ▶ Ne dugjon tárgyakat a motorfűrész nyílásába.
- ▶ Az elhasználódott vagy megrongálódott táblákat ki kell cserélni.
- ▶ Amennyiben bizonytalanságok merülnek fel: Forduljon STIHL márkaszervizhez.

4.6.2 Vezetőlemez

A vezetőlemez akkor van biztonságos állapotban, amikor a következő feltételek teljesülnek:

- A vezetőlemezen nincs sérülés.
- A vezetőlemez nincs eldeformálódva.
- A horony mélysége megegyezik a horony minimális mélységével, vagy meghaladja azt,  19.3.
- A horony gerincek sorjamentesek.
- A horony nem szűkült be vagy terült szét.

▲ FIGYELMEZTETÉS

- Biztonságtechnikai szempontból kifogásolható állapotban a vezetőlemez nem tudja a fűrészláncot helyesen vezetni. A forgó fűrészlánc leugorhat a vezetőlemeztől. Súlyos vagy halálos személyi sérülések keletkezhetnek.
 - ▶ Ne dolgozzon sérült vezetőlemezzel.
 - ▶ Ha a horony mélysége nem éri el a minimális értéket: Cserélje ki a vezetőlemezt.
 - ▶ Sorjátlanítsa a vezetőlemezt heti rendszerességgel.
 - ▶ Amennyiben bizonytalanságok merülnek fel: Forduljon egy STIHL márkaszervizhez.

4.6.3 Fűrészlánc

A fűrészlánc akkor van biztonságos állapotban, amikor a következő feltételek teljesülnek:

- A fűrészláncra nincsenek sérülések.
- A fűrészlánc élezése megfelelő.
- A vágófogakon lévő kopásjelölések láthatóak.

▲ FIGYELMEZTETÉS

- Nem biztonságos állapotban az alkatrészek nem működnek megfelelően, és a biztonsági berendezések hatástalanná válnak. Súlyos

vagy halálos személyi sérülések következhetnek be.

- ▶ Ne dolgozzon sérült fűrészlánccal.
- ▶ Szakszerűen élezze meg a fűrészláncot.
- ▶ Amennyiben bizonytalanságok merülnek fel: Forduljon STIHL márkaszervizhez.

4.7 Üzemanyag és tankolás


▲ FIGYELMEZTETÉS

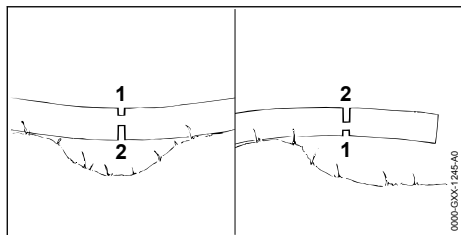
- Az ehhez a motorfűrészhez használt üzemanyag benzin és kétütemű motorolaj keverékéből áll. Az üzemanyag és a benzin rendkívül gyúlékony. Ha az üzemanyag vagy a benzin nyílt lánggal vagy forró tárgyakkal kerül kapcsolatba, az üzemanyag és a benzin tüzeket és robbanásokat okozhatnak. Súlyos, akár halálos személyi sérülések következhetnek be, és anyagi károk keletkezhetnek.
 - ▶ Óvja az üzemanyagot és a benzint a nyílt lángtól és hőtől.
 - ▶ Ne csepegtesse el az üzemanyagot és a benzint.
 - ▶ Ha kilocsant az üzemanyag: Ronggyal törölje fel az üzemanyagot és a motort csak akkor próbálja meg indítani, amikor a láncfűrész minden része száraz.
 - ▶ Dohányozni tilos.
 - ▶ Ne tankoljon láng közelében.
 - ▶ Tankolás előtt állítsa le a motort és várja meg, amíg lehűl.
 - ▶ A tankolási helytől legalább 3 méter távolságban indítsa csak be a motort.
- A belélegzett üzemanyagőzők és benzingőzők mérgezőek lehetnek.
 - ▶ Ne lélegezze be az üzemanyagőzőket és a benzingőzőket.
 - ▶ Tankoljon jól szellőző helyen.
- Munka közben vagy nagyon meleg környezetben a motorfűrész felmelegszik. Az üzemanyag fajtájától, a magasságtól, a külső hőmérséklettől és a motorfűrész hőmérsékletétől függően kitágul az üzemanyag, és az üzemanyagtartályban túlnyomás keletkezhet. Amikor az üzemanyagtartály zárósapkáját kinyitják, az üzemanyag kifröccsenhet és meggyulladhat. A felhasználó súlyos sérüléseket szenvedhet el, továbbá anyagi károk keletkezhetnek.
 - ▶ Hagyja lehűlni a motorfűrész, mielőtt kinyitja az üzemanyagtartály zárósapkáját.
 - ▶ Az üzemanyagtartály zárósapkáját lassan, és ne egy folyamatos mozdulattal nyissa ki.
- Az ruhadarab, amely érintkezésbe került az üzemanyaggal vagy a benzinnel, könnyebben gyullad meg. Súlyos, akár halálos személyi sérülések következhetnek be, és anyagi károk keletkezhetnek.
 - ▶ Ha a ruha érintkezésbe kerül az üzemanyaggal vagy a benzinnel: Cseréljen ruhát.
- Az üzemanyag, a benzin és a kétütemű motorolaj veszélyeztethetik a környezetet.
 - ▶ Ne csepegtesse el az üzemanyagot, a benzint és a kétütemű motorolajat.
 - ▶ Az üzemanyagot, a benzint és a kétütemű motorolajat előírás szerint és környezetbarát módon ártalmatlanítsa.
- Ha üzemanyag, benzin és a kétütemű motorolaj bőrrel vagy a szemmel kerül érintkezésbe, bőr- és szemirritáció következhet be.
 - ▶ Kerülje az érintkezést az üzemanyaggal, a benzinnel és a kétütemű motorolajjal.
 - ▶ Amennyiben érintkezésbe került a bőrrel: Mossa le az érintett bőrfelületet bő vízzel és szappannal.
 - ▶ Amennyiben érintkezésbe került a szemmel: Öblítse a szemet minimum 15 percen át bő vízzel és forduljon orvoshoz.
- A motorfűrész gyújtóberendezése szikrát gerjeszt. A szikrák kifelé távoznak, és gyúlékony vagy robbanékony környezetben tűzveszélyt és robbanásokat okozhatnak. Súlyos, akár halálos személyi sérülések következhetnek be, és anyagi károk keletkezhetnek.
 - ▶ A használati utasításban megadott gyújtógyertyát használjon.
 - ▶ Csavarja be a gyújtógyertyát és húzza meg szorosra.
 - ▶ Erősen nyomja rá a gyújtógyertya dugaszt.
- Ha a motorfűrész olyan üzemanyaggal tölti meg, amelyet nem megfelelő benzinnel vagy nem megfelelő kétütemű motorolajjal kevertek, vagy nem megfelelő a benzin és a kétütemű motorolaj keverék aránya, a motorfűrész megrongálódhat.
 - ▶ Az üzemanyagot a jelen használati utasításban leírt módon keverje.
- Ha az üzemanyagot hosszabb ideig fogja tárolni, a benzin és a kétütemű motorolaj keveréke szétválhat vagy elöregedhet. Ha a láncfűrész szegregált vagy régi üzemanyaggal tankolják, a motorfűrész megrongálódhat.
 - ▶ Mielőtt megtankolja a motorfűrész: Keverje át az üzemanyagot.
 - ▶ Olyan benzinből és kétütemű motorolajból álló keveréket használjon, amely nem régebbi 30 napnál (STIHL MotoMix: 5 év).

4.8 Munkálatok

4.8.1 Fűrészelés

▲ FIGYELMEZTETÉS

- Amennyiben a munkaterületen kívül nem tartózkodnak mások hallótávolságon belül, vész helyzetben nem tudnak Önnek segítséget nyújtani.
 - ▶ Bizonyosodjon meg arról, hogy a munkaterületen kívül hallótávolságon belül tartózkodnak Öntől.
- Ha a felhasználó nem megfelelően indítja a motort, a felhasználó elveszítheti az uralmát a motorfűrész felett. A felhasználó súlyos sérülést szenvedhet.
 - ▶ A motorfűrész a jelen használati útmutatóban leírt módon indítsa.
 - ▶ Amennyiben a fűrészlánc a talajt vagy tárgyakat érint: Ne indítsa be a motort.
- A felhasználó bizonyos helyzetekben nem tud koncentráltan tovább dolgozni. A felhasználó elveszítheti az uralmát a motorfűrész felett, megbotolhat, eleshet és súlyosan megsérülhet.
 - ▶ Dolgozzon nyugodtan és meggondoltan.
 - ▶ Amennyiben a fény- és látásviszonyok gyengék: Ne dolgozzon a motorfűrészszel.
 - ▶ A motorfűrészszel egyedül dolgozzon.
 - ▶ Vállmagasság felett dolgozni tilos.
 - ▶ Ügyeljen az akadályokra.
 - ▶ A talajon állva dolgozzon és tartsa meg egyensúlyát. Ha a magasban kell dolgoznia: Használjon emelő munkaállványt vagy egy biztonságos állványt.
 - ▶ Ha fáradtság jelei jelentkeznének: Iktasson be egy szünetet.
- Ha a motor jár, kipufogógázokat bocsát ki. A belélegzett kipufogógázok mérgező hatással lehetnek személyekre.
 - ▶ Ne lélegezze be a kipufogógázokat.
 - ▶ A motorfűrész jól szellőző helyiségben használja.
 - ▶ Ha rosszul ér, fejfájás, látási zavarok, hallási zavarok vagy szédülés jelentkezik: Hagyja abba a munkát és forduljon orvoshoz.
- Ha a felhasználó fülvédőt visel és a motor jár, a felhasználó kevésbé hallja és tudja felmérni a zajokat.
 - ▶ Dolgozzon nyugodtan és meggondoltan.
- Ha dolgozik a motorfűrészszel és a kombiemeltyű a  állásban van, a kezelő nem tudja kontroll alatt tartani a motorfűrészszel. A felhasználó súlyos sérülést szenvedhet.
 - ▶ Állítsa a kombiemeltyűt a **I** állásba.
 - ▶ A motorfűrészszel a jelen használati útmutatóban leírt módon indítsa.
- Ha úgy ad gázt, hogy a láncfék be van helyezve, a láncfék megsérülhet.
 - ▶ Fűrészelés előtt oldja ki a láncféket.
- A forgó fűrészlánc vágási sérüléseket okozhat a felhasználónak. A felhasználó súlyos sérülést szenvedhet.
 - ▶ Ne érintse meg a körbefutó fűrészláncot.
 - ▶ Amennyiben a fűrészláncot egy tárgy blokkolja: Állítsa le a motort és akassza be a láncféket. Csak ezután távolítsa el a tárgyat.
- A forgó fűrészlánc felforrósodik és kitágul. Ha a fűrészlánc kenése nem megfelelő és nincs megfelelően utánfeszítve, akkor a fűrészlánc leugorhat a vezetőlemezről, vagy kiszakíthatja azt. Súlyos személyi sérülések és anyagi károk keletkezhetnek.
 - ▶ Fűrészlánc tapadóolajat használjon.
 - ▶ Munka közben rendszeresen ellenőrizze a fűrészlánc feszességét. Ha nem feszül megfelelően a fűrészlánc: Feszítse meg a fűrészláncot.
- Amennyiben a motorfűrész valamely jellemzője munkavégzés közben változik vagy a motorfűrész szokatlanul viselkedik, előfordulhat, hogy nincs biztonságos állapotban. Súlyos személyi sérülések és anyagi károk keletkezhetnek.
 - ▶ Hagyja abba a munkát és forduljon STIHL márkaszervizhez.
- Munkavégzés közben a motorfűrész rezgéseket generálhat.
 - ▶ Viseljen kesztyűt.
 - ▶ Tartson munkaszüneteket.
 - ▶ Amennyiben vérkeringési zavarok jelentkeznek: Forduljon orvoshoz.
- Ha a forgó fűrészlánc kemény tárgyat ér, szikrák keletkezhetnek. A szikrák gyúlékony környezetben tüzet okozhatnak. Súlyos személyi sérülések, vagy halál következhetnek be, és anyagi károk keletkezhetnek.
 - ▶ Ne dolgozzon gyúlékony környezetben.
- Ha elengedi a gázemeltyűt, egy rövid ideig még tovább fut a fűrészlánc. A mozgó fűrészlánc személyi sérülést okozhat. Súlyos személyi sérülések keletkezhetnek.
 - ▶ Várja meg, amíg leáll a fűrészlánc.



▲ FIGYELMEZTETÉS

- Ha a fa meg van feszítve, a vezetőlemez becsípődhet. A felhasználó elveszítheti az uralmát a motorfűrész felett, és súlyosan megsérülhet.
 - ▶ Először mindig fűrészseljen be tehermentesítő vágást a nyomott oldalon (1) és csak ezután végezzen választó vágást a húzott oldalon (2).

4.8.2 Gallyazás

▲ FIGYELMEZTETÉS

- Ha a kivágott fát először az alsó felén gallyazzák le, akkor a fát már nem lehet az ágakkal megtámasztani a talajon. Munka közben mozoghat a fa. Súlyos vagy halálos személyi sérülések keletkezhetnek.
 - ▶ Nagyobb ágakat az alsó felén csak akkor fűrészseljen át, ha a fa már méretre vágott.
 - ▶ Ne dolgozzon a fa törzsére állva.
- Gallyazás közben lezuhanhat egy lefűrészelt ág. A felhasználó megbotolhat, eleshet és súlyosan megsérülhet.
 - ▶ A fát a fatörzs aljától kezdve a fa koronája felé haladva gallyazza.

4.8.3 Fadöntés

▲ FIGYELMEZTETÉS

- Gyakorlatlan személyek nem tudják felbecsülni a fa kidöntésével járó veszélyeket. Súlyos, akár halálos személyi sérülések következhetnek be, és anyagi károk keletkezhetnek.
 - ▶ A felhasználónak megfelelő ismeretekkel kell rendelkeznie a fakivágási technológiáról és tapasztalattal a fakivágási munkák terén.
 - ▶ Ha bármilyen kétértelműség van: Forduljon tapasztalt szakértőhöz segítségért és a megfelelő fakivágási technika meghatározásához.
- A fa vagy annak ágai kidöntés közben embe-
rekre vagy tárgyra zuhanhatnak. Minél

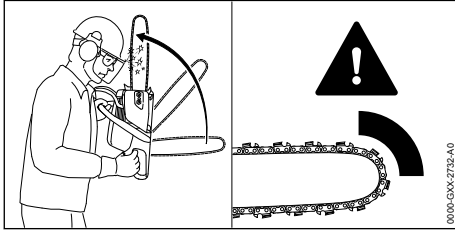
nagyobbak a leeső alkatrészek, annál nagyobb a kockázata annak, hogy az emberek súlyosan megsérülnek vagy meghalnak. Anyagi károk keletkezhetnek.

- ▶ Úgy állapítsa meg a döntési irányt, hogy szabad legyen az a terület, ahová a fa esik.
- ▶ A beavatatlan személyeket, a gyermekeket és állatokat tartsa a munkaterületet körülvevő 2,5 fahossznyi körzetben távol.
- ▶ A letörött és száraz ágakat a favágás előtt távolítsa el a fa koronájából.
- ▶ Amennyiben nem tudja eltávolítani a fa koronájából a letörött és száraz ágakat: Forduljon tapasztalt szakértőhöz segítségért és a megfelelő fakivágási technika meghatározásához.
- ▶ Figyelje a szomszédos fák koronáit, és térjen ki a lezuhanó ágak elől.
- Dőlés közben eltörhet a fa törzse, vagy visszacsaphat a felhasználó felé. A felhasználó súlyos vagy halálos sérülést szenvedhet.
 - ▶ Tervezzen egy menekülési útvonalat a fa mögötti oldalra.
 - ▶ Haladjon a menekülési útvonalon hátrafelé, és közben figyeljen a zuhanó fára.
 - ▶ Ne haladjon lejtőn lefelé hátramenetben.
- A munkaterületen és a menekülési útvonalon lévő akadályok akadályozhatják a felhasználót. A felhasználó megbotolhat és eleshet. A felhasználó súlyos vagy halálos sérülést szenvedhet.
 - ▶ Távolítsa el az akadályokat a munkaterületről és a menekülési útvonallal.
- Ha a törési léceket, a biztonsági sávot vagy a tartóhevedert befűrészelik, vagy túl korán átfűrészelik, akkor nem lehet betartani a dőlési irányt, vagy a fa túl korán kidől. Súlyos, akár halálos személyi sérülések következhetnek be, és anyagi károk keletkezhetnek.
 - ▶ Ne fűrészseljen be vagy át a törési léceket.
 - ▶ A biztonsági sávot vagy a tartóhevedert utoljára fűrészelve át.
 - ▶ Ha a fa túl korán kezd dőlni: Hagyja abba a döntővágást és vonuljon vissza a menekülési útvonalon.
- Ha a forgó fűrészlánc a vezetőlemez csúcsának felső negyedében kemény döntőékbe ütközik, és gyorsan lefékeződik, visszacsapódás várható. Súlyos vagy halálos személyi sérülések keletkezhetnek.
 - ▶ Alumínium vagy műanyag döntőékeket használjon.
- Amennyiben egy fa nem dől le teljesen a talajra, vagy lógva marad egy másik fán, a felhasználó nem tudja kontroll alatt tartani a döntést.

- ▶ Hagyja abba a döntést, és egy kötélmotollal vagy egy arra alkalmas járművel húzza a fát a talajra.

4.9 Visszaható erők

4.9.1 Visszacsapódás

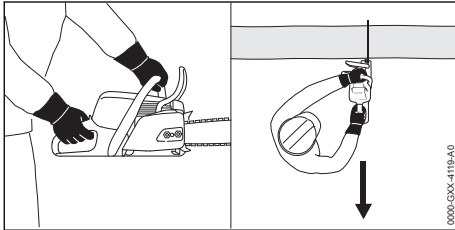


A visszacsapódásnak a következő okai lehetnek:

- A forgó fűrészlánc a vezetőlemez csúcsának felső negyedében kemény tárgyba ütközik, és gyorsan lefékeződik.
- A forgó fűrészlánc beakad a vezetőlemez csúcsába.

A láncfék nem tudja megakadályozni a visszacsapódást.

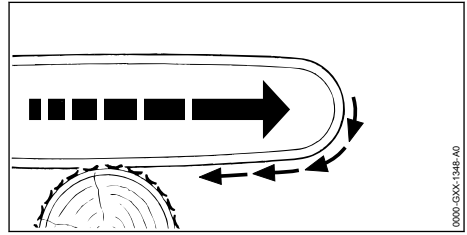
▲ FIGYELMEZTETÉS



- Visszacsapódáskor, a motorfűrész átrepülhet a kezelő felé. A felhasználó elveszítheti az uralmát a motorfűrész felett, és súlyosan vagy halálosan megsérülhet.

- ▶ Fogja két kézzel a motorfűrész.
- ▶ Egyik testrésze se legyen a fűrészlánc meghosszabbított kilengési területén belül.
- ▶ A jelen használati útmutatóban leírt módon dolgozzon.
- ▶ Ne dolgozzon a vezetőlemez csúcsának felső negyedével.
- ▶ Megfelelően megélezett és megfeszített fűrészláncsal dolgozzon.
- ▶ Használjon csökkentett visszacsapású fűrészláncot.
- ▶ Használjon egy kis vezetőfejjel ellátott vezetőlemezt.
- ▶ Teljes gázzal fűrészeljén.

4.9.2 Behúzás

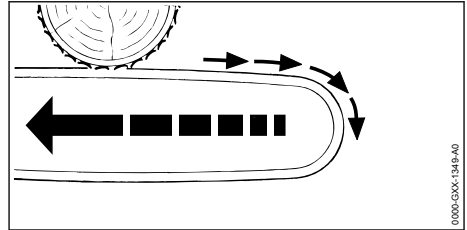


Ha a vezetőlemez alsó oldalával dolgozik, akkor a motorfűrész a felhasználótól távolodó irányba fog húzni.

▲ FIGYELMEZTETÉS

- Ha a forgó fűrészlánc kemény tárgyba ütközik, és gyorsan lefékeződik, akkor a motorfűrész hirtelen nagyon gyorsan a felhasználótól távolodó irányba fog húzni. A felhasználó elveszítheti az uralmát a motorfűrész felett, és súlyosan vagy halálosan megsérülhet.
 - ▶ Fogja két kézzel a motorfűrész.
 - ▶ A jelen használati útmutatóban leírt módon dolgozzon.
 - ▶ A vezetőlemezt egyenesen vezesse a vágásban.
 - ▶ Illeszse megfelelően a rönktámaszt.
 - ▶ Teljes gázzal fűrészeljén.

4.9.3 Visszaütés



Ha a vezetőlemez felső oldalával dolgozik, akkor a motorfűrész visszaüt a felhasználótól irányába.

▲ FIGYELMEZTETÉS

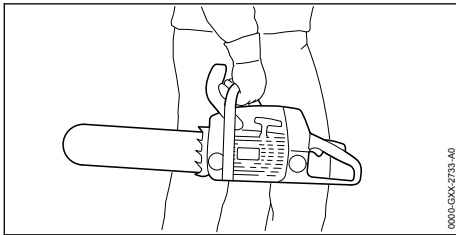
- Ha a forgó fűrészlánc kemény tárgyba ütközik, és gyorsan lefékeződik, akkor előfordulhat, hogy a motorfűrész hirtelen nagyon gyorsan visszaüt a felhasználótól felé. A felhasználó elveszítheti az uralmát a motorfűrész felett, és súlyosan vagy halálosan megsérülhet.
 - ▶ Fogja két kézzel a motorfűrész.
 - ▶ A jelen használati útmutatóban leírt módon dolgozzon.

- ▶ A vezetőlemez egyenesen vezesse a vágásban.
- ▶ Teljes gázzal fűrészeljen.

4.10 Szállítás

▲ FIGYELMEZTETÉS

- Szállítás közben a motorfűrész felborulhat vagy mozoghat. Súlyos személyi sérülések és anyagi károk keletkezhetnek.
 - ▶ Állítsa le a motort.
 - ▶ Akassza be a láncfékét.
 - ▶ A láncvédőt úgy tolja a vezetőlemezre, hogy az a vezetőlemez teljesen lefedje.
 - ▶ Biztosítsa a motorfűrész feszítőhevederrel, szíjjal vagy egy hálóval úgy, hogy ne tudjon felborulni vagy mozogni.



- A motor járátása után a hangtompító és a motor forró lehet. A kezelő megégetheti magát.
 - ▶ A motorfűrész szállításakor úgy vigye a jobb kezével a fogantyúcsónél fogva, hogy a vezetőlemez hátrafelé mutasson.

4.11 Tárolás

▲ FIGYELMEZTETÉS

- A gyermekek nem tudják a motorfűrész veszélyeit felismerni és felbecsülni. A gyermekek súlyos sérüléseket szenvedhetnek.
 - ▶ Állítsa le a motort.
 - ▶ Akassza be a láncfékét.
 - ▶ A láncvédőt úgy tolja a vezetőlemezre, hogy az a vezetőlemez teljesen lefedje.
 - ▶ A motorfűrész gyermekektől távol tartandó.
- A motorfűrész elektromos érintkezői és fém alkatrészei nedvesség hatására berozsásodhatnak. A motorfűrész megrongálódhat.
 - ▶ A motorfűrész tisztán és szárazon tárolja.

4.12 Tisztítás, karbantartás és javítás

▲ FIGYELMEZTETÉS

- Amennyiben tisztítás, karbantartás vagy javítás során jár a motor, a fűrészlánc akaratlanul

elindulhat. Súlyos személyi sérülések és anyagi károk keletkezhetnek.

- ▶ Állítsa le a motort.
- ▶ Akassza be a láncfékét.
- A motor járátása után a hangtompító és a motor forró lehet. Égési sérüléseket szenvedhetnek el.
 - ▶ Várjon, amíg a hangtompító és a motor lehűlnek.
- A dörzshatású tisztítószer, vízsugárral való tisztítás vagy hegyes tárgyak megrongálhatják a motorfűrész, a vezetőlemez és a fűrészláncot. Amennyiben a motorfűrész, a vezetőlemez, vagy a fűrészláncot nem megfelelőképpen tisztítják, az alkatrészek nem működnek megfelelően és a biztonsági berendezések hatástalanná válhatnak. Súlyos személyi sérülések következhetnek be.
 - ▶ A motorfűrész, a vezetőlemez és a fűrészláncot a jelen használati utasításban leírt módon tisztítsa.
- Amennyiben a motorfűrész nem a jelen használati utasításban leírtak szerint tartja karban vagy javítja, előfordulhat, hogy az alkatrészek nem működnek megfelelően és a biztonsági berendezések hatástalanná válnak. Súlyos vagy halálos személyi sérülések következhetnek be.
 - ▶ A motorfűrész karbantartását és javítását a jelen használati utasításban leírt módon végezze.
- Amennyiben a vezetőlemez és a fűrészláncot nem a jelen használati utasításban leírtak szerint tartja karban vagy javítja, előfordulhat, hogy az alkatrészek nem működnek megfelelően és a biztonsági berendezések hatástalanná válnak. Súlyos személyi sérülések következhetnek be.
 - ▶ A vezetőlemez és a fűrészlánc karbantartását és javítását a jelen használati utasításban leírt módon végezze.
- A fűrészlánc tisztításakor vagy karbantartásakor a felhasználó megvághatja magát az éles vágófogakkal. A kezelő megsérülhet.
 - ▶ Viseljen ellenálló anyagú munkakesztyűt.

5 A motorfűrész előkészítése a használatra

5.1 A motorfűrész előkészítése a használatra

Minden munkakezdés előtt a következő lépéseket kell megtenni:

- ▶ Bizonyosodjon meg róla, hogy a következő alkotóelemek biztonságos állapotban vannak:
 - Motorfűrész, 4.6.1.
 - Vezetőlemez, 4.6.2.
 - Fűrészlánc, 4.6.3.
- ▶ Tisztítsa meg a motorfűrész, 15.1.
- ▶ Szerelje fel a vezetőlemezt és a fűrészláncot, 6.1.1.
- ▶ Feszítse meg a fűrészláncot, 6.2.
- ▶ Töltse be a fűrészlánc-tapadóolajat, 6.3.
- ▶ Vizsgálja meg a láncféket, 10.4.
- ▶ Tankolja meg a motorfűrész, 8.2.
- ▶ Ellenőrizze a kezelőelemeket, 10.5.
- ▶ Vizsgálja meg a lánckenést, 10.6.
- ▶ Amennyiben nem tudja az összes lépést kivitelezni: Ne használja a motorfűrész, forduljon egy STIHL márkaszervizhez.

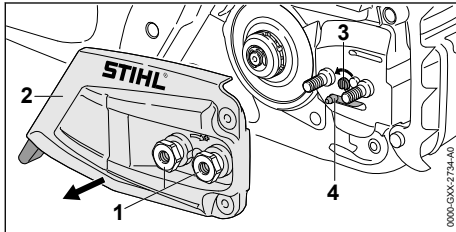
6 A motorfűrész összeszerelése

6.1 A vezetőlemez és a fűrészlánc fel- és leszerelése

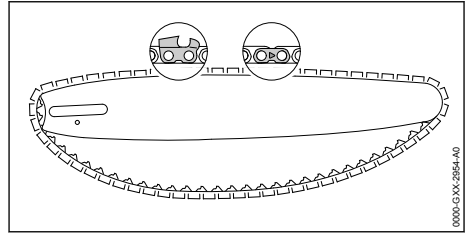
6.1.1 A vezetőlemez és a fűrészlánc alkalmazása

A lánckerékhez illő és beépíthető vezetőlemez és fűrészlánc kombinációkat a műszaki adatok tartalmazzák, 20.1.

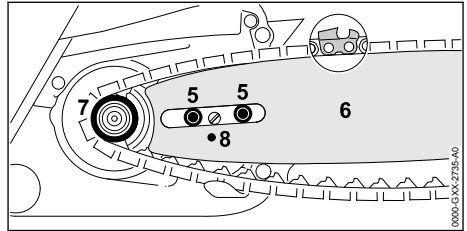
- ▶ Állítsa le a motort és akassza be a láncféket.



- ▶ Forgassa addig az anyát (1) az óramutató járásával ellentétes irányba, amíg a lánckerék-fedelet (2) le nem lehet venni.
- ▶ Vegye le a lánckerék-fedelet (2).
- ▶ Addig csavarja a feszítőcsavart (3) az óramutató járásával ellentétes irányba, amíg a bal feszítőretesz (4) rá nem fekszik a burkolatra.



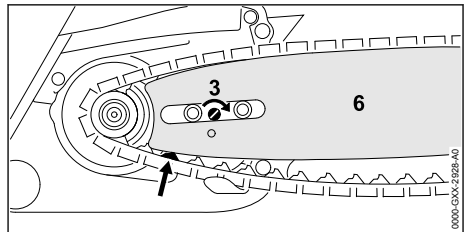
- ▶ Helyezze be úgy a fűrészláncot a vezetőlemez hornyába, hogy a fűrészlánc összekötőszemein lévő nyilak felülre, a haladási irányba mutassanak.



- ▶ Helyezze a vezetőlemezt a fűrészláncal úgy a motorfűrészre, hogy teljesüljenek a következő feltételek:
 - A fűrészlánc vezetőszelei a lánckerék (7) fogatában foglalnak helyet.
 - A kötőcsavarok (5) vezetőlemez (6) hosszú furatában foglalnak helyet.
 - A feszítőtolattyú (4) csapja a vezetősín (6) furatában (8) ül.

A vezetőlemez (6) orientációja nem játszik szerepet. A vezetőlemezek (6) lévő nyomtatott felirat fejjel lefelé is állhat.

- ▶ Lazítsa meg a láncféket.



- ▶ Forgassa addig a feszítőcsavart (3) az óramutató járásával ellentétes irányba, ameddig a fűrészlánc fel nem fekszik a vezetőlemezre. Vezesse eközben a fűrészlánc vezetőszeleit a vezetőlemez hornyába. A vezetőlemez (6) és a fűrészlánc szorosan illeszkedik a motorfűrészhez.

- ▶ A lánckerékfedelet (2) úgy fektesse fel a motorfűrészre, hogy egy vonalba essen a motorfűrészszel.
- ▶ Csavarja be és húzza meg szorosan az anyákat (1).

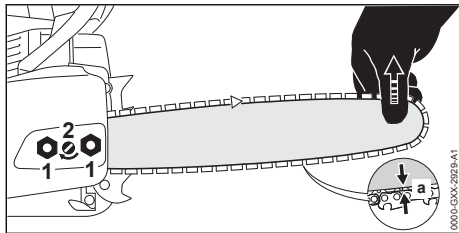
6.1.2 A vezetőlemez és a fűrészlánc leszerelése

- ▶ Állítsa le a motort és akassza be a lánccféket.
- ▶ Forgassa addig az anyát az óramutató járásával ellentétes irányba, amíg a lánckerékfedelet le nem lehet venni.
- ▶ Vegye le a lánckerékfedelet.
- ▶ Forgassa el ütközésig a feszítőcsavart az óramutató járásával ellentétes irányba. A fűrészlánc meglazult.
- ▶ Vegye le a vezetőlemezt és a fűrészláncot.

6.2 A fűrészlánc megfeszítése

Munka közben a fűrészlánc kitágul vagy összehúzódik. A fűrészlánc feszessége megváltozik. Munka közben rendszeresen ellenőrizze a fűrészlánc feszességét, és végezzen utánfeszítést.

- ▶ Állítsa le a motort és akassza be a lánccféket.

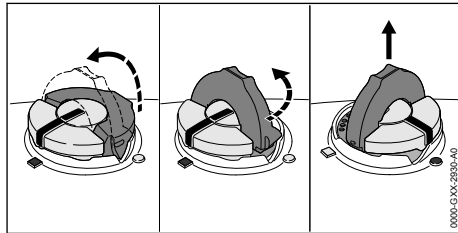


- ▶ Lazítsa meg az anyákat (1).
- ▶ Oldja ki a lánccféket.
- ▶ Emelje meg a vezetőlemezt a csúcsánál, és addig forgassa a feszítőcsavart (2) az óramutató járásával egyező vagy azzal ellentétes irányba, amíg a következő feltételek nem teljesülnek:
 - A vezetőlemez közepén az a távolság 1 mm és 2 mm közötti.
 - A fűrészláncot még két ujjal és csekély erő-kifejtéssel át lehet húzni a vezetőlemezen.
- ▶ Emelje meg még jobban a vezetőlemezt a csúcsánál, és húzza meg az anyákat (1) szorosan.
- ▶ Amennyiben a vezetőlemez közepén az a távolság nem 1 mm és 2 mm közötti: Feszítse meg ismét a fűrészláncot.

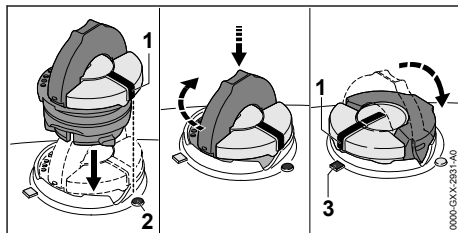
6.3 A fűrészlánc-tapadóolaj betöltése

A fűrészlánc-tapadóolaj keni és hűti a körbefutó fűrészláncot.

- ▶ Állítsa le a motort és akassza be a lánccféket.
- ▶ Tegye a motorfűrészszel sík felületre úgy, hogy az olajtanksapka felfelé nézzen.
- ▶ Tisztítsa meg egy nedves törölkendővel az olajtanksapka környékét.



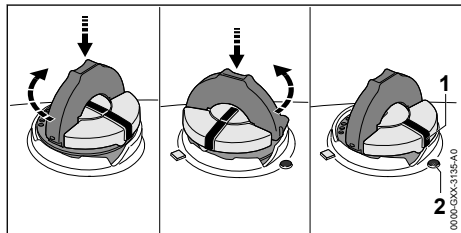
- ▶ Pattintsa fel az olajtanksapka kengyelét.
- ▶ Forgassa el ütközésig az olajtanksapkát az óramutató járásával ellentétes irányba.
- ▶ Vegye le az olajtanksapkát.
- ▶ Töltse be a fűrészlánc-tapadóolajat úgy, hogy az ne locsanjon ki, és az olajtartályt ne töltsé színültig.
- ▶ Ha az olajtanksapka kengyele bepattant: Hajtsa fel a kengyelt.



- ▶ Az olajtanksapkát úgy helyezze be, hogy a jelölés (1) a jelölésre (2) mutasson.
- ▶ Nyomja le az olajtanksapkát és csavarja el ütközésig az óramutató járásával megegyező irányba. Az olajtanksapka hallhatóan bekattan. A jelölés (1) a jelölésre (3) mutat.
- ▶ Ellenőrizze le, hogy az olajtanksapka felfelé lehúzható-e.
- ▶ Amennyiben az olajtanksapkát nem lehet felfelé húzni: Hajtsa le az olajtanksapka kengyelét. Ezzel az olajtartályt lezárta.

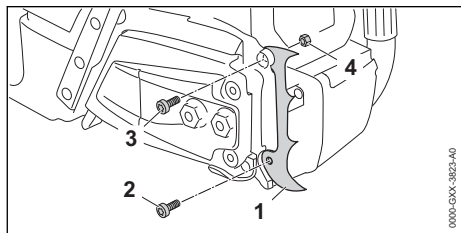
Amennyiben az olajtanksapkát felfelé le lehet húzni, a következő lépéseket kell megtennie:

- ▶ Helyezze be az olajtanksapkát tetszőleges helyzetben.



- ▶ Nyomja le az olajtanksapkát és csavarja el ütközésig az óramutató járásával megegyező irányba.
- ▶ Nyomja le az olajtanksapkát és csavarja az óramutató járásával ellentétes irányba addig, hogy a jelölés (1) a jelölésre (2) mutasson.
- ▶ Próbálja meg ismét lezárni az olajtartályt.
- ▶ Ha még mindig nem tudja bezárni az olajtartályt: Ne dolgozzon a motorfűrészszel és keresen fel egy STIHL márkaszervizt. A motorfűrész nincs biztonságos állapotban.

6.4 A rönktámasz felszerelése



- ▶ Tegye fel a rönktámaszt (1).
- ▶ Csavarja be a csavart (2).
- ▶ Csavarja be a csavart (3) és az anyát (4) tartsa ellen.
- ▶ Húzza meg a csavart (2) és a csavart (3).

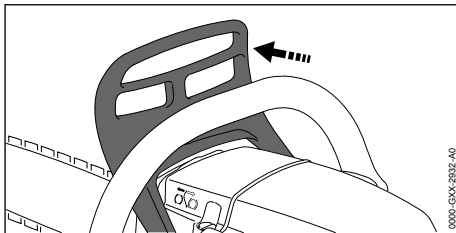
A rönktámaszt (1) nem szabad leszerelni.

7 A láncfék behelyezése és kioldása

7.1 Láncfék beakasztása

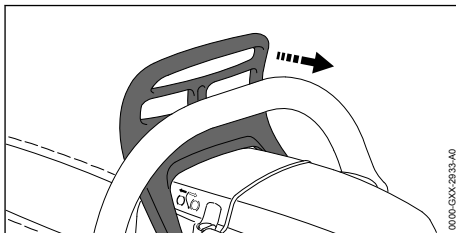
A motorfűrész láncfékkel van felszerelve.

A kézvédő tömegtehetetlensége miatt a láncfék beállítása automatikusan megtörténik a fűrész megfelelően erős visszacsapódása esetén, de a kezelő is beállíthatja.



- ▶ Nyomja el a kézvédőt a bal kezével a fogantyúcső útjából. A kézvédő hallhatóan bekattan. A láncfék beállítása befejeződött.

7.2 A láncfék meglazítása



- ▶ Húzza a kézvédőt a bal kezével a kezelő irányába. A kézvédő hallhatóan bekattan. A láncfék meglazítása befejeződött.

8 Az üzemanyag keverése és a motorfűrész tankolása

8.1 Üzemanyag keverése

Az ehhez a motorfűrészhez szükséges üzemanyag kétütemű motorolaj és benzin keverékéből áll, 1:50 keverési arányban.

A STIHL a készre kevert STIHL MotoMix üzemanyagot ajánlja.

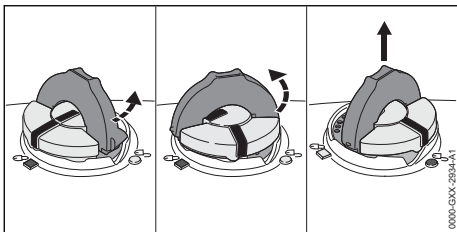
Amennyiben az üzemanyagot saját maga keveri, csak STIHL kétütemű motorolajat, vagy másik nagy teljesítményű motorolajat szabad használni, a következő osztályokból: JASO FB, JASO FC, JASO FD, ISO-L-EGB, ISO-L-EGC vagy ISO-L-EGD.

A STIHL HP Ultra kétütemű motorolaj vagy azzal egyenértékű nagy teljesítményű motorolaj használatát írja elő, hogy a gép teljes élettartamán keresztül biztosítani tudja az emissziós határértékeket.

- ▶ Bizonyosodjon meg arról, hogy a benzin oktánszáma legalább 90 ROZ, a benzin alkoholtartalma pedig legfeljebb 10 % (Brazília esetén: 27%).
- ▶ Bizonyosodjon meg arról, hogy az alkalmazott kétütemű motorolaj megfelel az elvárásoknak.
- ▶ A kívánt üzemanyag-mennyiségtől függően határozza meg az 1:50 arányú keverékhez a kétütemű motorolaj és a benzin helyes mennyiségét. Példák üzemanyag-keverékre:
 - 20 ml kétütemű motorolaj, 1 liter benzin
 - 60 ml kétütemű motorolaj, 3 liter benzin
 - 100 ml kétütemű motorolaj, 5 liter benzin
- ▶ Öntsön először kétütemű motorolajat, majd benzint egy tiszta, üzemanyag tárolására jóvágyagott kannába.
- ▶ Keverje át az üzemanyagot.

8.2 Motorfűrész megtankolása

- ▶ Állítsa le a motort és akassa be a láncfékét.
- ▶ Hagyja lehűlni a motorfűrész.
- ▶ Helyezze a motorfűrész egy sík felületre úgy, hogy az üzemanyagtartály zárósapkája felfelé nézzen.
- ▶ Tisztítsa meg az üzemanyagtartály zárósapkája környékét nedves kendővel.
- ▶ Pattintsa fel az üzemanyagtartály zárósapkájának kengyelét.



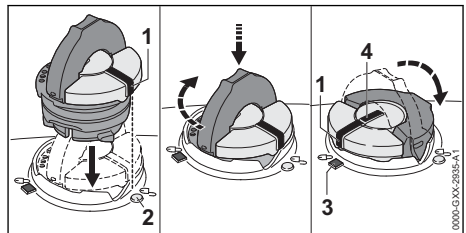
FIGYELMEZTETÉS

- ▶ Munka közben vagy nagyon meleg környezetben a motorfűrész felmelegszik. Az üzemanyag fajtájától, a magasságtól, a külső hőmérséklettől és a motorfűrész hőmérsékletétől függően kitágul az üzemanyag, és az üzemanyagtartályban túlnyomás keletkezhet. Amikor az üzemanyagtartály zárósapkáját kinyitják, az üzemanyag kifröccsenhet és meggyulladhat. A felhasználó súlyos sérüléseket szenvedhet el, továbbá anyagi károk keletkezhetnek.
 - ▶ Hagyja lehűlni a motorfűrész, mielőtt kinyitja az üzemanyagtartály zárósapkáját.
 - ▶ Az üzemanyagtartály zárósapkáját lassan, és ne egy folyamatos mozdulattal nyissa ki.

- ▶ Forgassa el az üzemanyagtartály zárósapkáját az óramutató járásával ellentétes irányba kb. 1/8 fordulattal. Ha az üzemanyagtartály nyomás alatt van, a túlnyomás hallhatóan megszűnik.
- ▶ Ha a túlnyomás teljesen megszűnt: Addig fordítsa az üzemanyagtartály zárósapkáját az óramutató járási irányával ellentétes irányba, hogy az üzemanyagtartály zárósapkáján lévő és az üzemanyagtartályon lévő jelölések egymással egy vonalba essenek.
- ▶ Vegye le az üzemanyagtartály zárósapkáját.

TUDNIVALÓ

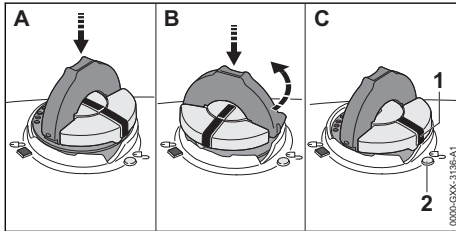
- ▶ Az üzemanyag-keverék fény, napsütés és szélsőséges hőmérsékletek hatására gyorsabban különválhat vagy elöregedhet. Ha elkülönített vagy régi üzemanyagot tölt fel, a motorfűrész megrongálódhat.
 - ▶ Keverje át az üzemanyagot.
 - ▶ Ne tankolja be az üzemanyagot, ha azt 30 napnál (STIHL MotoMix esetén: 5 év) hosszabb ideig tárolták.
- ▶ Töltse be az üzemanyagot úgy, hogy az ne loccsanjon ki, és az üzemanyagtartály szélétől legalább 15 mm szabadon maradjon.
- ▶ Ha az üzemanyagtartály zárósapkájának kengyelje bepattant: Hajtsa fel a kengyelét.



- ▶ Az üzemanyagtartály zárósapkáját úgy helyezze be, hogy a jelölés (1) a jelölésre (2) mutasson.
- ▶ Nyomja le az üzemanyagtartály zárósapkáját és csavarja el ütközésig az óramutató járásával megegyező irányba. Az üzemanyagtartály zárósapkája hallhatóan bekattan. A jelölés (1) egy vonalba esik a jelöléssel (4) és a jelölés (3) felé mutat.
- ▶ Ellenőrizze, hogy az üzemanyagtartály zárósapkája felfelé lehúzható-e.
- ▶ Amennyiben az üzemanyagtartály zárósapkáját nem lehet felfelé lehúzni: Pattintsa be az üzemanyagtartály zárósapkájának kengyelét. Az üzemanyagtartály le van zárva.

Amennyiben az üzemanyagtartály zárósapkáját felfelé le lehet húzni, a következő lépéseket kell megtennie:

- ▶ Helyezze be az üzemanyagtartály zárósapkáját tetszőleges helyzetben.



- ▶ Nyomja le az üzemanyagtartály zárósapkáját és csavarja el ütközésig az óramutató járásával megegyező irányba.
- ▶ Nyomja le az üzemanyagtartály zárósapkáját és addig csavarja az óramutató járásával ellentétes irányba, amíg a jelölés (1) a jelölésre (2) nem mutat.
- ▶ Próbálja meg ismét lezárni az üzemanyagtartályt.
- ▶ Ha még mindig nem tudja lezárni az üzemanyagtartályt: Ne dolgozzon a motorfűrészszel és keressen fel egy STIHL márkaszervizt. A motorfűrész nincsen biztonságos állapotban.

9 A motor indítása és leállítása

9.1 Válassza ki a megfelelő indítási folyamatot

Mikor kell a motort az indításra felkészíteni?

A motort elő kell készíteni indításra, ha a következő feltételek egyike fennáll:

- A motornak környezeti hőmérséklete van.
- A motor az első gyorsuláskor az indítás után leállt.
- A motor leállt, mert az üzemanyagtartály üres volt.

- ▶ Készítse fel a motort az indításra, 9.2 majd indítsa be a motort, 9.3.

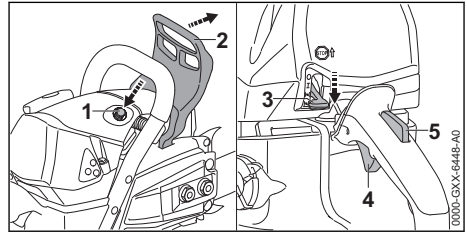
Mikor lehet a motort azonnal elindítani?

A motort azonnal be lehet indítani, ha a motor legalább 1 percig futott és csak egy rövid munkamegszakítás miatt állították le.

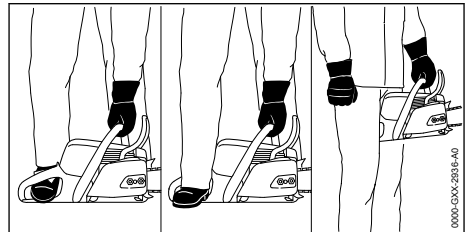
- ▶ Motor indítása, 9.3.

9.2 A motor előkészítése az indításhoz

- ▶ Válassza ki a megfelelő indítási folyamatot.



- ▶ Akassza be a láncféket (2).
- ▶ Ha van dekompresszor szelep (1): Nyomja le a dekompresszor szelepet (1).
- ▶ Nyomja le a gázemelőzárát (5) és tartsa lenyomva.
- ▶ Nyomja le a gázemelőt (4) és tartsa lenyomva.
- ▶ Állítsa a kombiemelőt (3) állásba.



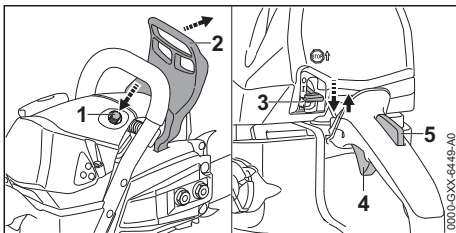
- ▶ A motorfűrész a 3 mód egyikén tartsa:
 - A motorfűrész helyezze vízszintes talajra, úgy tartsa a bal kezével a fogantyúcsőnél fogva, hogy a hüvelykujja körbefogja a fogantyúcsövet, nyomja a motorfűrész a talajhoz és a jobblábás motorfűrész-csizma hegyével lépjen a hátsó fogantyúba.
 - A motorfűrész helyezze vízszintes talajra, úgy tartsa a bal kezével a fogantyúcsőnél fogva, hogy a hüvelykujja körbefogja a fogantyúcsövet, nyomja a motorfűrész a talajhoz és a jobblábás motorfűrész-csizma sarkával lépjen a hátsó fogantyúba.
 - A motorfűrész úgy tartsa a bal kezével a fogantyúcsőnél fogva, hogy a hüvelykujja körbefogja a fogantyúcsövet és fogja a hátsó fogantyút a térdi vagy a combjai közé.



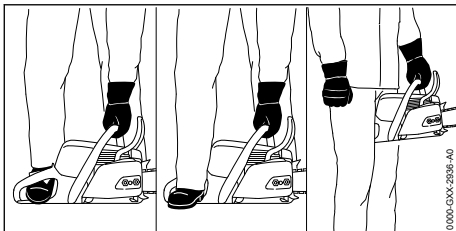
- ▶ Jobb kézzel húzza ki a berántófogantyút lassan az érzékelhető megakadásig.
- ▶ Addig húzza ki gyorsan és kísérelje vissza a berántófogantyút, amíg a motor egyszer be nem indul és le nem áll.
- ▶ Amennyiben a motor nem áll le: Tegye a kombiemeltyűt (3) **↘** állásba, hogy a motor ne fulladjon le.
A motor leáll.

9.3 Motor indítása

- ▶ Válassza ki a megfelelő indítási folyamatot.



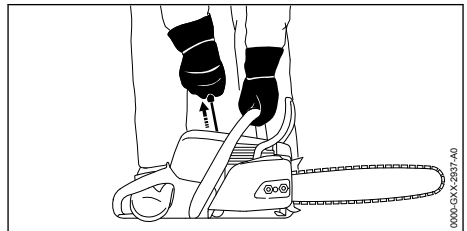
- ▶ Akassza be a láncféket (2).
- ▶ Húzza le a láncvédőt.
- ▶ Ha van dekompresszor szelep (1): Nyomja le a dekompresszor szelepet (1).
- ▶ Nyomja le a gázemeltyűzárát (5) és tartsa lenyomva.
- ▶ Nyomja le a gázemeltyűt (4) és tartsa lenyomva.
- ▶ Állítsa a kombiemeltyűt (3) **↘** állásba.
- ▶ Állítsa a kombiemeltyűt (3) **↙** állásba.



- ▶ A motorfűrész 3 mód egyikén tartsa:
 - A motorfűrész helyezze vízszintes talajra, úgy tartsa a bal kezével a fogantyúcsőnél fogva, hogy a hüvelykujja körbefogja a

fogantyúcsövet, nyomja a motorfűrész a talajhoz és a jobbláb motorfűrész-csizma hegyével lépjen a hátsó fogantyúba.

- A motorfűrész helyezze vízszintes talajra, úgy tartsa a bal kezével a fogantyúcsőnél fogva, hogy a hüvelykujja körbefogja a fogantyúcsövet, nyomja a motorfűrész a talajhoz és a jobbláb motorfűrész-csizma sarkával lépjen a hátsó fogantyúba.
- A motorfűrész úgy tartsa a bal kezével a fogantyúcsőnél fogva, hogy a hüvelykujja körbefogja a fogantyúcsövet és fogja a hátsó fogantyút a térdei vagy a combjai közé.

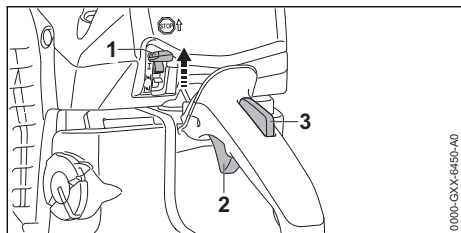


- ▶ Jobb kézzel húzza ki a berántófogantyút lassan az érzékelhető megakadásig.
- ▶ Addig húzza ki gyorsan és kísérelje vissza a berántófogantyút, amíg a motor járnai nem kezd.
- ▶ Nyomja le a gázemeltyűzárát (5) és tartsa lenyomva.
- ▶ Nyomja le a röviden a gázemeltyűt (4).
A kombiemeltyű (3) **↘** állásba ugrik. A motor üresjáraton jár.

TUDNIVALÓ

- Ha úgy ad gázt, hogy a láncfék be van akasztva, a láncfék megsérülhet.
 - ▶ Fűrészelés előtt oldja ki a láncféket.
- ▶ Oldja ki a láncféket.
A motorfűrész használatra kész.
- ▶ Amennyiben a fűrészlánc üresjáraton egyútt forog: Hárítsa el az üzemzavarokat.
Az üresjárat nincs megfelelően beállítva.
- ▶ Amennyiben a motor nem indul: Készítse fel a motort az indításra, majd próbálja meg ismét elindítani.

9.4 Motor leállítása

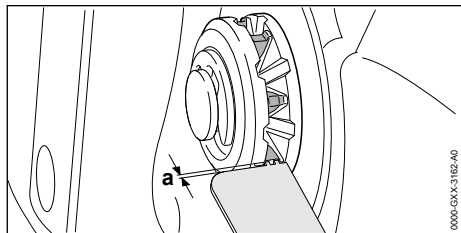


- ▶ Engedje el a gázemelytűt (2) és a gázemelytűzárát (3).
A fűrészlánc már nem mozog.
- ▶ Állítsa a kombiemelytűt (1) **C** állásba.
A motor leáll és a kombiemelytű (1) visszaugrik **I** állásba.
- ▶ Amennyiben a motor nem áll le:
 - ▶ Állítsa a kombiemelytűt **N** állásba.
A motor leáll.
 - ▶ Ne használja a motorfűrész és forduljon STIHL márkaszervizhez.
A kombiemelytű meghibásodott.

10 A motorfűrész ellenőrzése

10.1 A lánckerék ellenőrzése

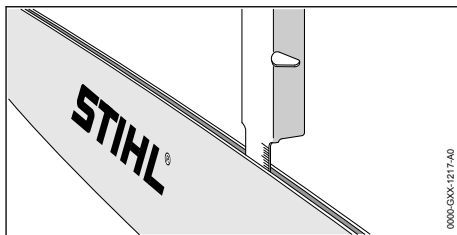
- ▶ A motort állítsa le.
- ▶ Lazítsa meg a lánccféket.
- ▶ Szerelje le a lánckerékfedelet.
- ▶ Szerelje le a vezetőlemezt és a fűrészláncot.



- ▶ Ellenőrizze a lánckeréken a kopásnyomokat egy STIHL ellenőrzőszablonnal.
- ▶ Ha a kopásnyomok mélyebben, mint $a = 0,5 \text{ mm}$: Ne használja a motorfűrész és forduljon STIHL márkaszervizhez.
Cserélje ki a lánckereket.

10.2 A vezetőlemez ellenőrzése

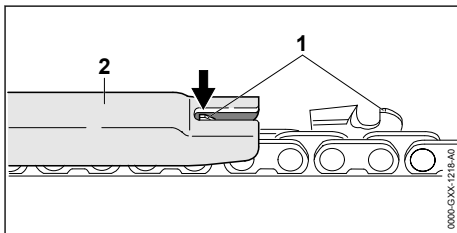
- ▶ Állítsa le a motort és akassza be a lánccféket.
- ▶ Szerelje le a fűrészláncot és a vezetősínt.



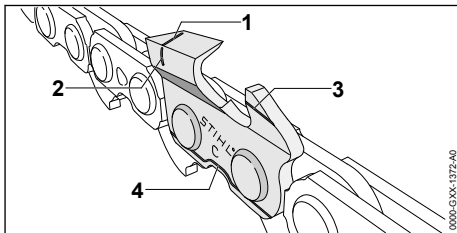
- ▶ Mérje meg a vezetőlemez horonymélységét egy STIHL reszelőszablon mérőpálcájával.
- ▶ Cserélje ki a vezetőlemezt, amennyiben a következő feltételek egyike fennáll:
 - A vezetőlemez megrongálódott.
 - Kisebbségi horonymélység, mint a vezetőlemez legkisebb horonymélysége, **19.3.**
 - A vezetőlemez hornya beszűkült vagy szétterült.
- ▶ Amennyiben bizonytalanságok merülnének fel: Forduljon egy STIHL márkaszervizhez.

10.3 A fűrészlánc ellenőrzése

- ▶ Állítsa le a motort és akassza be a lánccféket.



- ▶ Mérje meg a mélységhatároló magasságát (1) egy STIHL reszelőszablonnal (2). A STIHL reszelőszablonnak bele kell illesznie a fűrészlánc osztásába.
- ▶ Ha egy mélységhatároló (1) túlnyúlik a reszelőszablonon (2): Reszelje meg a mélységhatárolót (1), **16.3.**



- ▶ Ellenőrizze, hogy a kopásjelzések (1-4) láthatóak-e a vágófogakon.
- ▶ Ha egy vágófogon nem látható az egyik kopásjelzés: Ne használja a fűrészláncot – forduljon egy STIHL márkaszervizhez.

- ▶ Ellenőrizze a STIHL reszelősablonnal, hogy a vágófogak 30°-os élezési szöge be van-e tartva. A STIHL reszelősablonnak bele kell illesnie a fűrészlánc osztásába.
- ▶ Amennyiben a 30°-os élezési szög nincs betartva: Élezze meg a fűrészláncot.
- ▶ Amennyiben bizonytalanságok merülnének fel: Forduljon egy STIHL márkaszervizhez.

10.4 A láncfék vizsgálata

- ▶ Állítsa le a motort és akassza be a láncfékét.



FIGYELMEZTETÉS

- A fűrészlánc vágófogai élesek. A kezelő megvághatja magát.
 - ▶ Viseljen ellenálló anyagú munkakesztyűt.
- ▶ Próbálja meg a fűrészláncot kézzel ráhúzni a vezetőlemeze. Amikor már nem lehet a fűrészláncot kézzel ráhúzni a vezetőlemeze, akkor már működik a láncfék.
- ▶ Amikor a fűrészláncot rá lehet húzni kézzel a vezetőlemeze: Ne használja a motorfűrész és forduljon STIHL márkaszervizhez. A láncfék hibás.

10.5 A kezelőelemek vizsgálata

Gázemelőzár és gázemelő

- ▶ Állítsa le a motort és akassza be a láncfékét.
- ▶ Próbálja meg megnyomni a gázemelőt anélkül, hogy megnyomná a gázemelőzárát.
- ▶ Amennyiben a gázemelőt le lehet nyomni: Ne használja a motorfűrész és forduljon STIHL márkaszervizhez. A gázemelőzár hibás.
- ▶ Nyomja le és tartsa lenyomva a gázemelőzárát.
- ▶ Nyomja le és engedje el újból a gázemelőt.
- ▶ Amennyiben a gázemelő nehezen működik vagy nem ugrik vissza a kiindulási helyzetbe: Ne használja a motorfűrész és forduljon STIHL márkaszervizhez. A gázemelő hibás.

Állítsa le a motort

- ▶ Indítsa be a motort.
- ▶ Állítsa a kombiemelőt a **C** állásba. A motor leáll és a kombiemelő visszaugrik a **I** állásba.
- ▶ Amennyiben a motor nem áll le:
 - ▶ Állítsa a kombiemelőt a **H** állásba. A motor leáll.
 - ▶ Ne használja a motorfűrész és forduljon STIHL márkaszervizhez.

A kombiemelő hibás.

10.6 A lánckenés vizsgálata

- ▶ Indítsa be a motort és oldja a láncfékét.
- ▶ Irányítsa a vezetőlemezt egy világos felületre.
- ▶ Adjon gázt. Kivágódik a fűrészlánc tapadóolaja, és meglátszik a világos felületen. A lánc kenése működik.
- ▶ Amennyiben nem látható a fűrészlánc kivágódott tapadóolaja:
 - ▶ A motort állítsa le.
 - ▶ Töltsön be fűrészlánc tapadóolajat.
 - ▶ Újból vizsgálja meg a lánckenést.
 - ▶ Ha továbbra sem látható a világos felületen a fűrészlánc tapadóolaja: Ne használja a motorfűrész és forduljon STIHL márkaszervizhez. A lánc kenése hibás.

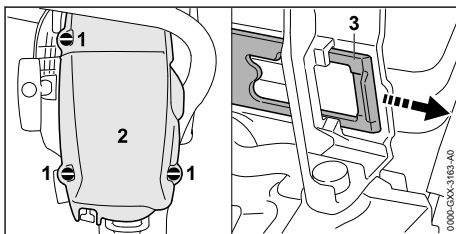
11 Munkavégzés a motorfűrészszel

11.1 Téli működés beállítása

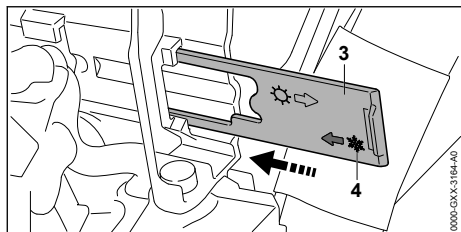
Amennyiben +10 °C alatti hőmérsékletben dolgozik, a gázosító bejegesedhet. Ahhoz, hogy a gázosítót kiegészítőleg a motor környezetéből származó meleg levegő áramolja körbe, be kell állítania a téli működést.

TUDNIVALÓ

- Ha +10 °C feletti hőmérsékleten dolgozik, a motor túlmelegedhet.
 - ▶ Állítsa be a nyári működést.
- ▶ Állítsa le a motort és akassza be a láncfékét.



- ▶ Fordítsa el 1 / 4 fordulattal a burkolatzárakat (1) az óramutató járásával ellentétes irányba.
- ▶ Vegye le a burkolatot (2).
- ▶ Húzza ki a tolokát (3).

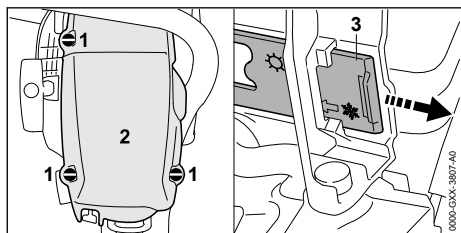


- ▶ A tolókát (3) úgy állítsa, hogy a szimbólum (4) a motorfűrész felé mutat.
 - ▶ Tolja a tolókát (3) ütközésig a vezetőelembe. A tolóka érezhetően bekattan.
 - ▶ Helyezze fel a fedelet (2).
 - ▶ A burkolatzárakat (1) addig forgassa az óramutató járásával megegyező irányba, amíg nem hall kattanást.
- A burkolatzárak (1) reteszeliődnek.

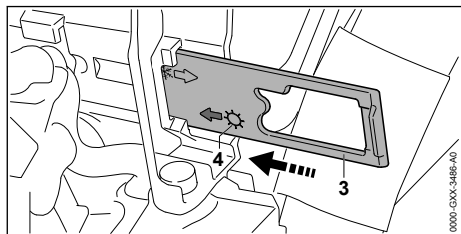
11.2 Nyári működés beállítása

Amennyiben +10 °C feletti hőmérsékletben dolgozik, a gázosítót be kell állítani.

- ▶ Állítsa le a motort és akassza be a láncfékét.



- ▶ Fordítsa el 1 / 4 fordulattal a burkolatzárakat (1) az óramutató járásával ellentétes irányba.
- ▶ Vegye le a burkolatot (2).
- ▶ Húzza ki a tolókát (3).



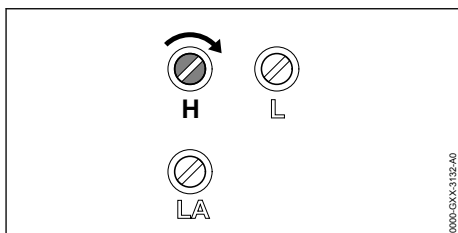
- ▶ A tolókát (3) úgy állítsa, hogy a szimbólum (4) a motorfűrész felé mutat.
- ▶ Tolja a tolókát (3) ütközésig a vezetőelembe. A tolóka érezhetően bekattan.
- ▶ Helyezze fel a fedelet (2).
- ▶ A burkolatzárakat (1) addig forgassa az óramutató járásával megegyező irányba, amíg nem hall kattanást.

A burkolatzárak (1) reteszeliődnek.

11.3 A gázosító magasban végzendő munkákhoz való beállítása

Amennyiben a motorfűrésszel nagy magasságban dolgozik, a motorfűrész nem tud optimális teljesítményt nyújtani. A gázosító beállításait be lehet állítani úgy, hogy a motorfűrész ismét az optimális teljesítményt nyújtsa.

- ▶ Indítsa be a motort és oldja a láncfékét.
- ▶ Melegítse be a motort gázfröccsökkel kb. 1 percig.



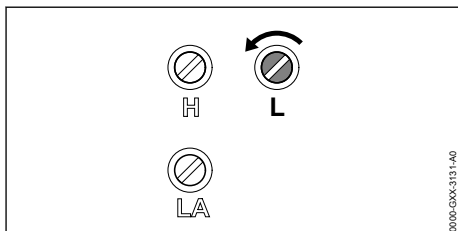
TUDNIVALÓ

- Ha a motorfűrésszel ismét alacsony magasságban dolgozik, a motor túlmelegedhet.
 - ▶ Végezze el a berendezés szabványos beállítását.
- ▶ Forgassa a H főállítócsavart az óramutató járásával megegyező irányba addig, amíg a motorfűrész a munkálatok közben nem éri el ismét az optimális teljesítményt.

11.4 A gázosító beállítása -10 °C alatti hőmérsékleten való munkavégzéshez

Amennyiben a motorfűrést -10 °C alatti hőmérsékleten használja, a motor nem tud megfelelően gyorsulni. A gázosítót be lehet állítani úgy, hogy a motor ismét megfelelően gyorsuljon.

- ▶ Indítsa be a motort és oldja a láncfékét.
- ▶ Melegítse be a motort gázfröccsökkel kb. 1 percig.

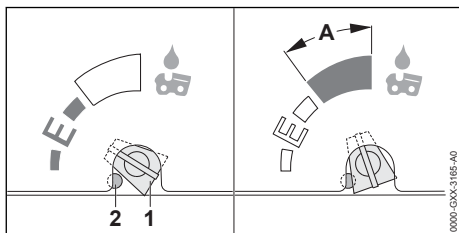


TUDNIVALÓ

- Ha a motorfűrészszel ismét $-10\text{ }^{\circ}\text{C}$ feletti hőmérsékleten dolgozik, a motor teljesítménye fűrészelés közben érzékelhetően csökken.
 - ▶ Végezze el a berendezés szabványos beállítását.
- ▶ Az L üresjáratú beállítócsavart 1/4 fordulattal forgassa el az óramutató járásával ellentétes irányba.
- ▶ Ha a fűrészlánc folyamatosan forog vagy a motor leáll. Állítsa be az üresjáratot.

11.5 A szállított olajmennyiség beállítása

A motorfűrész állítható olajszivattyúval rendelkezik.



Ha az olajszivattyú beállítócsavarja (1) E (E-matic) helyzetben van, a szállított olajmennyiség a legtöbb alkalmazás esetén optimálisra van állítva.

Az olajszivattyú szállított olajmennyisége különböző vágási hosszakhoz, fatípusokhoz és munkamódszerekhez lehet hozzáigazítani. Az olajszivattyú beállítócsavar beállítási tartományát (1) egy ütköző (2) korlátozza. Az ütközőt (2) be lehet nyomni, hogy a szállított olajmennyiséget megnövelje.

A szállított olajmennyiség növelése

- ▶ Állítsa le a motort és akassza be a láncfékét.
- ▶ Forgassa el az olajszivattyú beállítócsavarját (1) az óramutató járásával megegyező irányba.

A szállított olajmennyiség további növelése

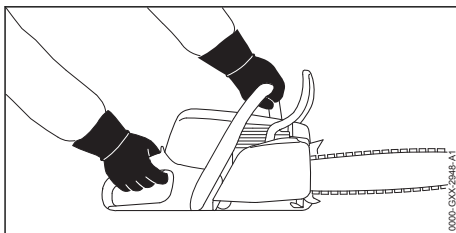
- ▶ Állítsa le a motort és akassza be a láncfékét.
- ▶ Az ütközőt (2) nyomja be egy megfelelő szerkezettel.
- ▶ Az ütköző (2) tartósan nyomva marad.

TUDNIVALÓ

- Ha az olajszivattyú beállítócsavar (1) az A tartományban van, az olajtartály gyorsabban tud ürülni. A fűrészlánc kenése hamarabb hagy alább.
 - ▶ Töltse fel teljesen az olajtartályt.
 - ▶ Ha a megnövelt szállított olajmennyiségre már nincsen szükség, forgassa el az olajszivattyú beállítócsavarját az óramutató járásával ellentétes irányba, hogy az elhagyja az A tartományt.
- ▶ Forgassa el az olajszivattyú beállítócsavarját (1) az óramutató járásával megegyező irányba.

A szállított olajmennyiség csökkentése

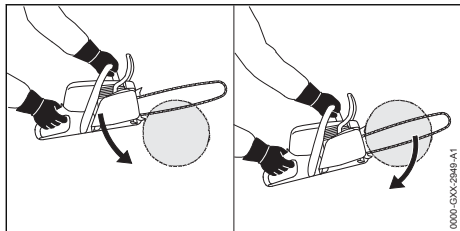
- ▶ Állítsa le a motort és akassza be a láncfékét.
- ▶ Forgassa el az olajszivattyú beállítócsavarját (1) az óramutató járásával ellentétes irányba.

11.6 A motorfűrész tartása és vezetése

- ▶ Úgy tartsa és úgy vezesse a motorfűrészszel a bal kezével a fogantyúcsőnél, jobb kezével pedig a kezelőfogantyúnál fogva, hogy a bal keze hüvelykujja körbefogja a fogantyúcsövet, a jobb keze hüvelykujja pedig körbefogja a kezelőfogantyút.

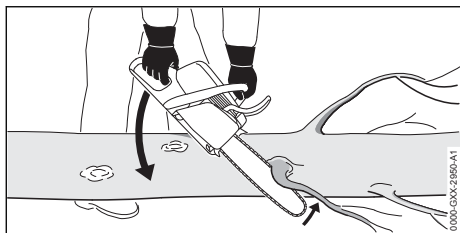
11.7 Fűrészelés**FIGYELMEZTETÉS**

- Visszacsapódáskor a motorfűrészszel felrepülhet a kezelő irányába. A felhasználó súlyos vagy halálos sérülést szenvedhet.
 - ▶ Teljes gázzal fűrészeljen.
 - ▶ Ne fűrészeljen a vezetőlemez csúcsának felső negyede körüli területtel.
- ▶ Vezesse be a vezetőlemezt teljes gázzal a vágásba úgy, hogy a vezetőlemez ne akadjon el.

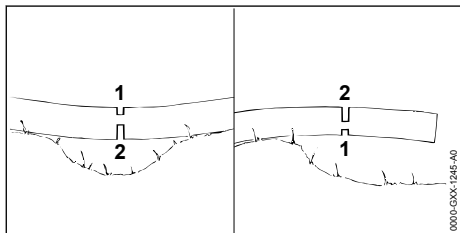


- ▶ Helyezze fel a rönktámaszt, és használja azt forgáspontként.
- ▶ Vezesse át teljesen a vezetőlemezt a fán úgy, hogy a rönktámaszt mindig újra felhelyezi.
- ▶ A vágás végén fogja fel a motorfűrész súlyát.

11.8 Gallyazás



- ▶ Támassza meg a motorfűrész a törzsön.
- ▶ Teljes gázzal nyomja a vezetőlemezt egy emelő mozdulattal az ághoz.
- ▶ Vágja át az ágot a vezetőlemez felső oldalával.

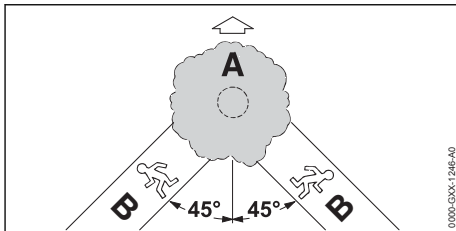


- ▶ Ha az ág feszül: Vágjon tehermentesítő vágást (1) a nyomott oldalon, majd a húzott oldalról vágja át egy választóvágással (2).

11.9 Fadöntés

11.9.1 A döntési irány és a visszavonulási terület meghatározása

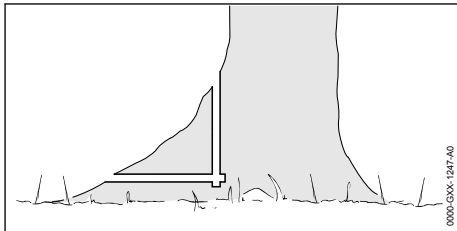
- ▶ Úgy állapítsa meg a döntési irányt, hogy szabad legyen az a terület, ahová a fa esik.



- ▶ A (B) visszavonulási területet úgy állapítsa meg, hogy a következő feltételek teljesüljenek:
 - A (B) visszavonulási terület és az (A) döntési irány által bezárt szög 45° legyen.
 - A (B) visszavonulási területen nincs akadály.
 - A fa koronája szemmel tartható.
 - Ha a (B) visszavonulási terület lejtőn helyezkedik el, akkor a visszavonulási területnek párhuzamosnak kell lennie a lejtővel.

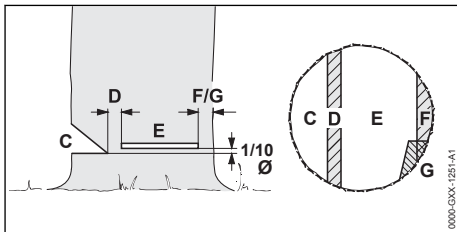
11.9.2 A munkaterületet előkészítése a fatörzsnél

- ▶ Távolítsa el a fatörzs körüli munkaterületről az akadályokat.
- ▶ Szedje ki a növényzetet a fa körül.



- ▶ Ha nagy a fatörzs, akkor egészséges gyökérterpeszei vannak: A gyökérterpeszeket először függőlegesen, majd vízszintesen vágja be.

11.9.3 A döntő fűrészvágás alapjai



C Hajk

A hajk a döntési irányt határozza meg.

D Törési léc

A törési léc a fát csuklóként irányítja a földre.
A törési léc a törzs átmérőjének 1/10-ed részét teszi ki.

E Döntő fűrészvágás

A döntő fűrészvágással átfűrészelik a törzset.
A döntő fűrészvágás a törzs átmérőjének 1/10-ed részével (legalább 3 cm) a hajk talpa felett helyezkedik el.

F Biztonsági sáv

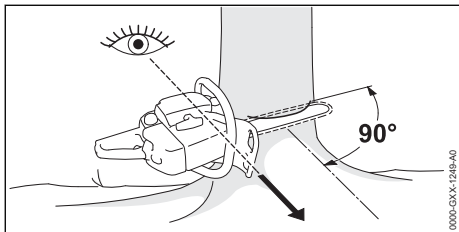
A biztonsági sáv megtámasztja a fát és megakadályozza az idő előtti kidőlést. A biztonsági sáv szélessége a törzs átmérőjének mintegy 1/10 - 1/5 részét teszi ki.

G Tartóheveder

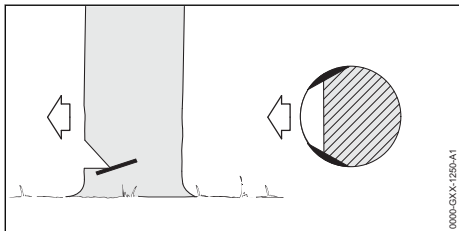
A tartóheveder megtámasztja a fát és megakadályozza az idő előtti kidőlést. A tartóheveder szélessége a törzs átmérőjének mintegy 1/10 - 1/5 részét teszi ki.

11.9.4 A hajk bevágása

A hajk határozza meg azt az irányt, amely felé a fa zuhan. Tartsa be az adott országban a hajkokra vonatkozó érvényes előírásokat.



- ▶ Úgy helyezze el a motorfűrészszel, hogy a hajk a zuhanási irány jobb sarkában, és a motorfűrészszel a talajhoz közel legyen.
- ▶ Fűrészelje be a vízszintes alsó vágást.
- ▶ Végezze el a felső vágást 45° szögben a vízszintes alsó vágáshoz képest.

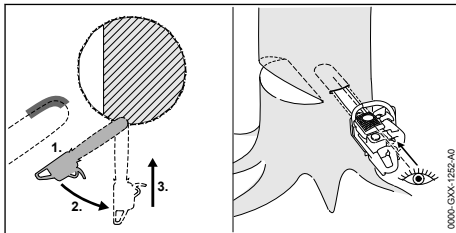


- ▶ Ha a fa egészséges, és hosszú erezetű: Úgy hajtsa végre a szíjácsbevágást, hogy a következő feltételek teljesüljenek:
 - Mindkét oldalon egyformák a szíjácsbevágások.

- A szíjácsbevágások a hajkfenék magasságában vannak.
 - A szíjácsbevágások szélessége a törzs átmérőjének 1/10-ed részét teszi ki.
- A fatörzs nem hasad fel zuhanás közben.

11.9.5 Beszúrás

A beszúrás művelete egy olyan munkatechnika, amely a fa kidöntéséhez szükséges.



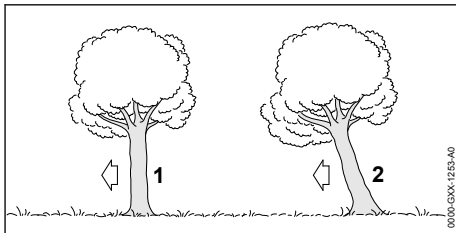
- ▶ Tegye fel a vezetőlemezt a csúcs alsó részével, és adjon teljes gázt.
- ▶ Fűrészeljen be annyira, hogy a vezetőlemez kétszeres szélességben helyezkedjen el a törzsben.
- ▶ Fordítsa azt a beszúrási pozícióba.
- ▶ Dugja be a vezetőlemezt.

11.9.6 Alkalmos döntővágás kiválasztása

Az alkalmas döntővágás kiválasztása a következő feltételektől függ:

- a fa természetes dőlési iránya
- a fa gallyképződése
- a fa sérülései
- a fa egészségi állapota
- amennyiben hó fedti a fát, a hóterhelés
- a lejtés iránya
- a szél iránya és sebessége
- a környező fák

Ezeket a feltételeket különbözőképpen szokták kifejezni. Ebben a használati utasításban 2 kifejezés szerepel.

**1 Normál fa**

A normál fa függőlegesen áll, és egyenes koronája van.

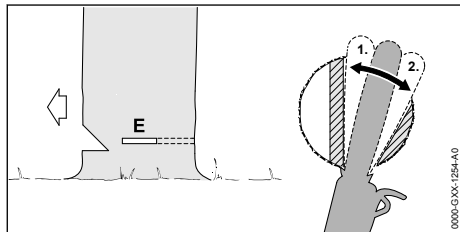
2 Döntési irányba húzó fa

A döntési irányba húzó fa ferdén áll, és koronája a döntési irányba mutat.

11.9.7 Kis törzsátmérőjű normál fa kivágása

A normál fát biztonsági sávos döntővágással kell kivágni. Ezt a döntővágást kell alkalmazni akkor, ha a törzs átmérője kisebb a motorfűrész tényleges vágáshosszánál.

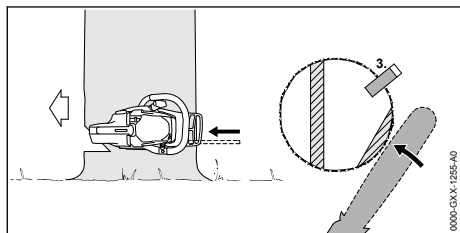
► Adjon figyelmeztető kiáltást.



► Dugja be úgy a vezetőlemezt a döntővágásba, hogy az a törzs másik oldalán látható legyen

11.9.5.

- Helyezze a rönktámaszt a törési léc mögé, és használja forgáspontnak.
- A döntővágást a törési léc irányába alakítsa ki.
- A döntővágást a biztonsági sáv irányába alakítsa ki.



► Döntőék elhelyezése A döntőéknek illeszkednie kell a törzs átmérőjéhez és a döntővágás szélességéhez.

► Figyelmeztető kiáltás.

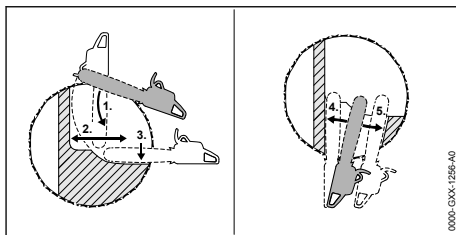
► Vágja át a biztonsági sávot kinyújtott karokkal kívülről és vízszintesen a döntővágás síkjában.

A fa kidől.

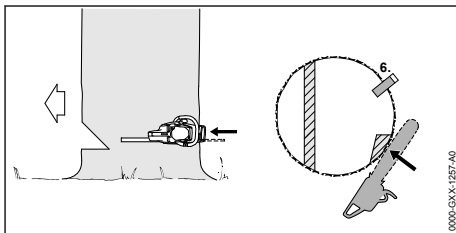
11.9.8 Nagy törzsátmérőjű normál fa kivágása

A normál fát biztonsági sávos döntővágással kell kivágni. Ezt a döntővágást kell alkalmazni akkor, ha a törzs átmérője nagyobb a motorfűrész tényleges vágáshosszánál.

► Adjon figyelmeztető kiáltást.



- A rönktámaszt helyezze el a döntővágás magasságába, és használja azt forgáspontként
- Vezesse be a motorfűrész vízszintesen a döntővágásba és döntse meg amennyire csak lehet.
- A döntővágást a törési léc irányába alakítsa ki.
- A döntővágást a biztonsági sáv irányába alakítsa ki.
- Váltson a törzs szemközti oldalára.
- Ugyanazon a szinten dugja be a vezetőlemezt a döntővágásba.
- A döntővágást a törési léc irányába alakítsa ki.
- A döntővágást a biztonsági sáv irányába alakítsa ki.



► Döntőék elhelyezése A döntőéknek illeszkednie kell a törzs átmérőjéhez és a döntővágás szélességéhez.

► Figyelmeztető kiáltás.

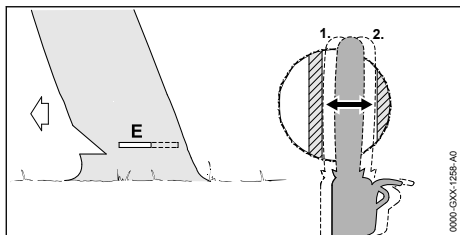
► Vágja át a biztonsági sávot kinyújtott karokkal kívülről és vízszintesen a döntővágás síkjában.

A fa kidől.

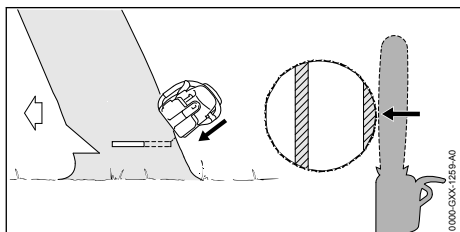
11.9.9 Kis törzsátmérőjű, döntési irányba húzó fa kivágása

Döntési irányba húzó fát tartópántos döntővágással kell kivágni. Ezt a döntővágást kell alkalmazni, ha a törzs átmérője kisebb, mint a motorfűrész tényleges vágáshossza.

► Figyelmeztető kiáltás.



- ▶ Dugja be úgy a vezetőlemezt a döntővágásba, hogy az a törzs másik oldalán látható legyen **11.9.5.**
- ▶ A döntővágást a törési lécc irányába alakítsa ki.
- ▶ A döntővágást a tartópánt irányába alakítsa ki.

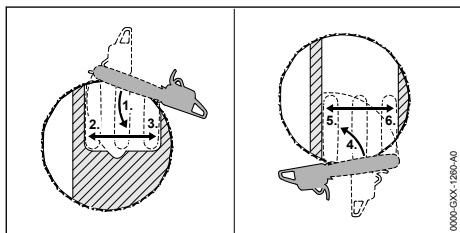


- ▶ Adjon figyelmeztető kiáltást.
- ▶ Vágja át a tartópántot kinyújtott karokkal, fent, kívülről, ferdén.
A fa kidől.

11.9.10 Nagy törzsátmérőjű, döntési irányba húzó fa kivágása

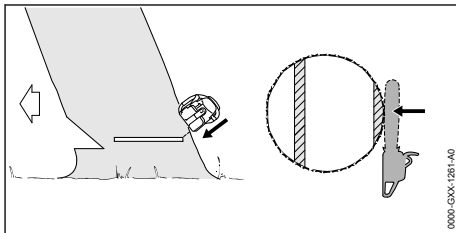
Döntési irányba húzó fát tartópántos döntővágással kell kivágni. Ezt a döntővágást kell alkalmazni akkor, ha a törzs átmérője nagyobb a motorfűrész tényleges vágáshosszánál.

- ▶ Adjon figyelmeztető kiáltást.



- ▶ A rönktámaszt helyezze el a döntővágás magasságába a tartópánt mögé, és használja azt forgáspontként
- ▶ Vezesse be a motorfűrészét vízszintesen a döntővágásba és döntse meg amennyire csak lehet.
- ▶ A döntővágást a törési lécc irányába alakítsa ki.
- ▶ A döntővágást a tartópánt irányába alakítsa ki.
- ▶ Váltson a törzs szemközti oldalára.

- ▶ A rönktámaszt helyezze el a döntővágás magasságába a törési lécc mögé, és használja azt forgáspontként
- ▶ Vezesse be a motorfűrészét vízszintesen a döntővágásba és döntse meg amennyire csak lehet.
- ▶ A döntővágást a törési lécc irányába alakítsa ki.
- ▶ A döntővágást a tartópánt irányába alakítsa ki.



- ▶ Adjon figyelmeztető kiáltást.
- ▶ Vágja át a tartópántot kinyújtott karokkal, fent, kívülről, ferdén.
A fa kidől.

12 Munka után

12.1 Munkavégzés után

- ▶ Állítsa le a motort és akassza be a láncféket.
- ▶ Várja meg, amíg a motorfűrész lehűl.
- ▶ Ha a motorfűrész nedves: Várja meg, amíg a motorfűrész megszárad.
- ▶ Tisztítsa meg a motorfűrészét.
- ▶ Tisztítsa meg a vezetőlemezt és a fűrészláncot.
- ▶ Lazítsa meg az anyákat a lánckerékfedélen.
- ▶ Fordítsa el a feszítőcsavart 2 fordulattal az óramutató járásával ellentétes irányba.
A fűrészlánc meglazult.
- ▶ Húzza meg az anyákat a lánckerékfedélen.
- ▶ A láncvédőt úgy tolja a vezetőlemezzre, hogy az a vezetőlemezt teljesen lefedje.

13 Szállítás

13.1 A motorfűrész szállítása

- ▶ Állítsa le a motort és akassza be a láncféket.
- ▶ A láncvédőt úgy tolja a vezetőlemezzre, hogy az a vezetőlemezt teljesen lefedje.

A motorfűrész hordozása

- ▶ A motorfűrészét szállításkor úgy vigye a jobb kezével a fogantyúcsőnél fogva, hogy a vezetőlemez hátrafelé mutasson.

A motorfűrész szállítása járműben

- ▶ Biztosítsa a motorfűrészét úgy, hogy az ne tudjon felborulni vagy mozogni.

14 Tárolás

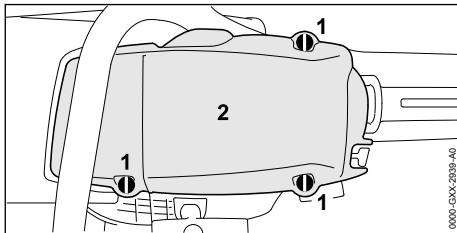
14.1 A motorfűrész tárolása

- ▶ Állítsa le a motort és akassza be a láncfékét.
- ▶ A láncvédőt úgy tolja a vezetőlemezre, hogy az a vezetőlemez teljesen lefedje.
- ▶ A motorfűrész úgy tárolja, hogy a következő feltételek teljesüljenek:
 - A motorfűrész ne tudjon felborulni és mozogni.
 - A motorfűrészhez gyermekek nem férhetnek hozzá.
 - A motorfűrész tiszta és száraz.
- ▶ Amennyiben a motorfűrész 30 nap több ideig kívánja tárolni:
 - ▶ Szerelje le a vezetőlemezt és a fűrészláncot.
 - ▶ Nyissa ki az üzemanyagtartály zárósapkáját.
 - ▶ Űritse ki az üzemanyagtartályt.
 - ▶ Zárja le az üzemanyagtartályt.
 - ▶ Ha van kézi üzemanyagpumpája: Legalább 5-ször nyomja meg a kézi üzemanyagpumpát.
 - ▶ Indítsa be a motort és addig járassa üresjáraton, hogy a motor leálljon.

15 Tisztítás

15.1 Motorfűrész tisztítása

- ▶ Állítsa le a motort és akassza be a láncfékét.
- ▶ Várja meg, amíg a motorfűrész lehül.
- ▶ A motorfűrész nedves ruhával, vagy STIHL gyantaoldóval tisztítsa meg.
- ▶ Tisztítsa meg a légvezetőnyílásokat egy kefével.

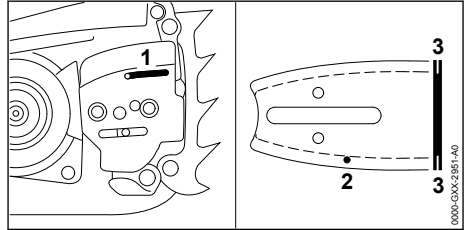


- ▶ Fordítsa el 1 / 4 fordulattal a burkolatzárakat (1) az óramutató járásával ellentétes irányba.
- ▶ Vegye le a burkolatot (2).
- ▶ Szerelje le a lánckerékfedelet.
- ▶ Tisztítsa meg a burkolat hengerbordáit és belső oldalát egy kefével, egy benedvesített ronggyal vagy STIHL gyantaoldóval.
- ▶ Tisztítsa meg egy nedves törlőkendővel vagy STIHL gyantaoldóval a lánckerék környékét.
- ▶ Helyezze fel a fedelet (2).

- ▶ A burkolatzárakat (1) addig forgassa az óramutató járásával megegyező irányba, amíg nem hall kattanást.
- ▶ A burkolatzárak (1) reteszelődnék.
- ▶ Szerelje fel a lánckerékfedelet.

15.2 A vezetőlemez és a fűrészlánc tisztítása

- ▶ Állítsa le a motort és akassza be a láncfékét.
- ▶ Szerelje le a vezetőlemezt és a fűrészláncot.

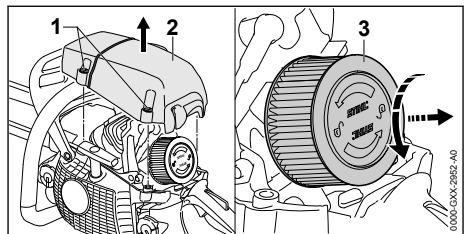


- ▶ Tisztítsa meg az olajkilépő furatot (1), az olajbelépő csatornát (2) és a hornyot (3) egy ecsettel vagy STIHL gyantaoldó szerrel.
- ▶ Tisztítsa meg a fűrészláncot egy puha kefével, egy puha kefével vagy STIHL gyantaoldó szerrel.
- ▶ Szerelje fel a vezetőlemezt és a fűrészláncot.

15.3 A levegőszűrő tisztítása

A levegőszűrőben nagyon finom por gyűlhet össze. A por eltömítheti a levegőszűrőt és lekeféssel vagy kiütőgézzel nem távolítható el. A levegőszűrőt tisztítószerezrel kell megtisztítani.

- ▶ Állítsa le a motort és akassza be a láncfékét.



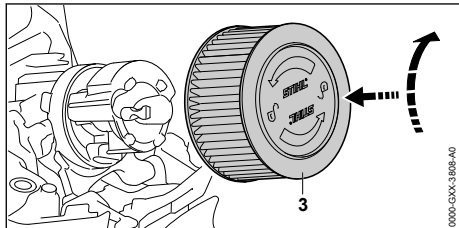
- ▶ Fordítsa el 1/4 fordulattal a burkolatzárakat (1) az óramutató járásával ellentétes irányba.
- ▶ Vegye le a burkolatot (2).
- ▶ Tisztítsa meg nedves törlőkendővel vagy ecsettel a levegőszűrő (3) környékét.
- ▶ Kézzel fordítsa el 1/4 fordulattal a levegőszűrőt (3) az óramutató járásával ellentétes irányba.
- ▶ Vegye le a levegőszűrőt (3).
- ▶ Folyó víz alatt mossa le a durva szennyeződések a levegőszűrő (3) külső oldaláról.

- ▶ Amennyiben a levegőszűrő (3) meg van sérülve: Cseréljen levegőszűrőt (3).



FIGYELMEZTETÉS

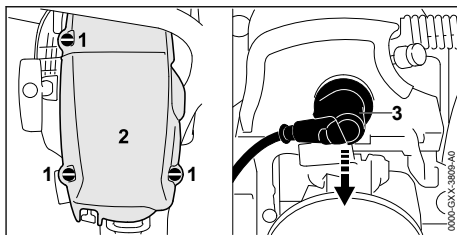
- ▶ Amennyiben a tisztítószerek érintkezésbe kerülnek a bőrrel vagy szemmel, bőr- és szemirritáció következhet be.
 - ▶ Figyelembe kell venni a tisztítószerek használati utasítását.
 - ▶ Kerülje a tisztítószerekkel való érintkezést.
 - ▶ Amennyiben érintkezésbe került a bőrrel: Mossa le az érintett bőrfelületet bő vízzel és szappannal.
 - ▶ Amennyiben szembe került: Öblítse a szemet legalább 15 percen át bő vízzel, és forduljon orvoshoz.
- ▶ A levegőszűrő (3) külső és belső oldalát fújja be STIHL különleges tisztítószerral vagy 12 feletti pH-értékű tisztítószerral.
- ▶ Hagyja hatni a STIHL különleges tisztítószert vagy a tisztítószert 10 percre.
- ▶ A levegőszűrő (3) külső oldalát keféje le puha kefével.
- ▶ Folyó víz alatt öblítse le a levegőszűrő (3) külső és belső oldalát.
- ▶ Hagyja megszáradni a levegőszűrőt (3) szabad levegőn.



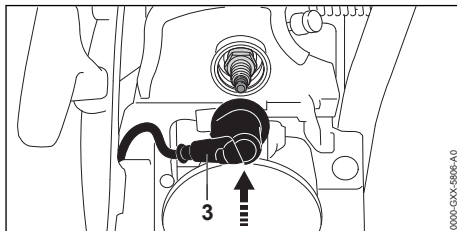
- ▶ Nyomja be kézzel a levegőszűrőt (3) és addig forgassa az óramutató járásával megegyező irányba, amíg a levegőszűrő (3) be nem kattan.
- A „STIHL” márkajel vízszintesen helyezkedik el.
- ▶ Helyezze fel a burkolatot (2).
- ▶ A burkolatzárakat (1) addig forgassa az óramutató járásával megegyező irányba, amíg nem hall kattanást.
- A burkolatzárak (1) reteszeliődnek.

15.4 Gyújtógyertya tisztítása

- ▶ Állítsa le a motort és akassza be a láncfékét.
- ▶ Hagyja lehűlni a motorfűrész.



- ▶ Fordítsa el a fedélzárakat (1) 1/4 fordulattal az óramutatók járásával ellentétes irányba.
- ▶ Vegye le a fedelet (2).
- ▶ Húzza le a gyújtógyertya-dugaszt (3).
- ▶ Amennyiben a gyújtógyertya környéke bepiszkolódott: Tisztítsa meg a gyújtógyertya környékét nedves kendővel.
- ▶ Csavarja ki a gyújtógyertyát.
- ▶ Tisztítsa meg a gyújtógyertyát kendővel.
- ▶ Ha a gyújtógyertya berozsásodott: Cseréljen gyújtógyertyát.



- ▶ Csavarja be a gyújtógyertyát és húzza meg szorosra.
- ▶ Erősen nyomja fel a gyújtógyertya-dugaszt (3).
- ▶ Helyezze fel a fedelet (2).
- ▶ Kézzel forgassa el a fedélzárakat (1) 1/4 fordulattal az óramutató járásával megegyező irányba.
- A burkolatzárak reteszeliődnek.

16 Karbantartás

16.1 Karbantartási időközök

A karbantartási időközök a környezeti feltételektől és a munkafeltételektől függenek. A STIHL cég az alábbi karbantartási időközöket ajánlja:

Láncfék

- ▶ A láncfék karbantartását a következő időközönként végeztesse el STIHL márkaszervizben:
 - Teljes idejű használat esetén: negyed-évente
 - Részidejű használat esetén: félévente
 - Alkalmankénti használat esetén: évente

Minden 100. üzemóra után

- ▶ Cseréljen gyújtógyertyát.

Hetente

- ▶ Ellenőrizze a lánckereket.
- ▶ Ellenőrizze a vezetőlemezt és sorjátlanítsa.
- ▶ Ellenőrizze a fűrészláncot és élezze meg.

Havonta

- ▶ Tisztítsa meg a levegőszűrőt.
- ▶ Tisztítsa ki az olajtartályt STIHL márkaszervizben.
- ▶ Tisztítsa ki az üzemanyagtartályt STIHL márkaszervizben.
- ▶ Tisztítsa ki az üzemanyagtartályban lévő szívófejet STIHL márkaszervizben.

Évente

- ▶ Cseréltesse ki az üzemanyagtartályban lévő szívófejet STIHL márkaszervizben.

16.2 A vezetőlemez sorjátlanítása

A vezetőlemez külső szélén sorja képződhet.

- ▶ Távolítsa el a sorját egy lapos reszelővel vagy egy STIHL vezetőlemez egyengetővel.
- ▶ Amennyiben bizonytalanságok merülnének fel: Forduljon egy STIHL márkaszervizhez.

16.3 A fűrészlánc élezése

A fűrészlánc szakszerű élezése nagyon sok gyakorlatot követel.

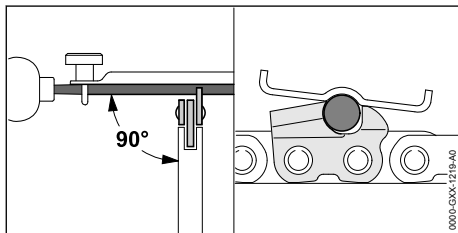
A STIHL élezők, a STIHL élező eszközök, a STIHL élező készülékek és a „STIHL fűrészlánc élezése” című kiadvány segítséget nyújt a fűrészlánc szakszerű élezéséhez. A kiadvány letöltéséhez kattintson ide: www.stihl.com/sharpening-brochure.

A STIHL azt ajánlja, hogy a fűrészlánc élezését bízva egy STIHL márkaszervizre.

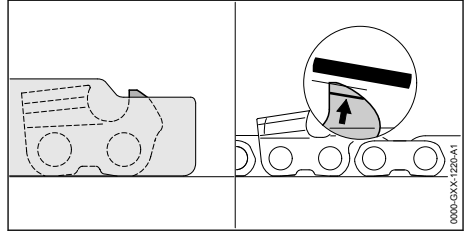


FIGYELMEZTETÉS

- A fűrészlánc vágófogai élesek. A kezelő megvághatja magát.
 - ▶ Viseljen ellenálló anyagú munkakesztyűt.



- ▶ Úgy élezzen meg minden egyes vágófogat egy körreszelővel, hogy teljesüljenek a következő feltételek:
 - A körreszelő beleillik a fűrészlánc osztásába.
 - A körreszelő vezetése belülről kifelé történik.
 - A körreszelő vezetése a vezetőlemezhez viszonyítva merőleges szögben történik.
 - Tartsa be a 30°-os élezési szöveget.



- ▶ Egy lapos reszelővel úgy élezze meg a mélységhatárolót, hogy az egy szintben legyen a STIHL reszelősablonnal, és legyen párhuzamos a kopásjelöléssel. A STIHL reszelősablonnak bele kell illenie a fűrészlánc osztásába.
- ▶ Amennyiben bizonytalanságok merülnének fel: Forduljon egy STIHL márkaszervizhez.

17 Javítás

17.1 A motorfűrész, a vezetőlemez és a fűrészlánc javítása

A felhasználó nem tudja a motorfűrész, a vezetőlemezt és a fűrészláncot saját maga megjavítani.

- ▶ Amennyiben a motorfűrész, a vezetőlemez, vagy a fűrészlánc megsérült: Ne használja a motorfűrész, a vezetőlemezt, és a fűrészláncot és forduljon egy STIHL márkaszervizhez.

18 Hibaelhárítás

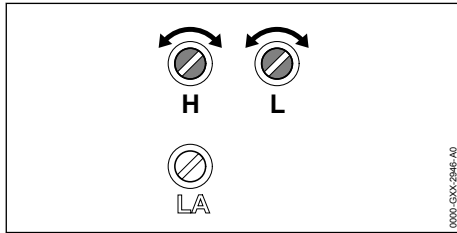
18.1 Motorfűrész üzemzavarainak elhárítása

A legtöbb üzemzavarnak ugyanaz az oka.	
▶ Végezze el a következő lépéseket:	
▶ Tisztítsa meg a levegőszűrőt.	
▶ Tisztítsa meg vagy cserélje ki a gyújtógyertyát.	
▶ Állítsa be a téli vagy nyári működtetést.	
▶ Végezze el a berendezés standardbeállítását.	
▶ Állítsa be az üresjáratot.	
▶ Állítsa be a gázosítót a nagyobb tengerszint feletti magasságban történő munkavégzéshez.	
▶ Állítsa be a gázosítót -10 °C alatti hőmérsékleten való munkavégzéshez.	
▶ Amennyiben a zavar továbbra is fennáll: Végezze el a következő táblázatban található lépéseket.	

Üzemzavar	Oka	Megoldás
A motor nem indul be.	Nincs elég üzema-nyag az üzema-nyag-tartályban.	▶ Keverjen üzemanyagot és tankolja meg a motorfűrész- részt.
	A motor megszívta magát.	▶ Szellőztesse át az égésteret.
	A gázosító túl forró.	▶ Várja meg, amíg a motorfűrész lehül. ▶ Ha van kézi üzemanyagpumpája: Legalább 10-szer nyomja meg a kézi üzemanyagpumpát, mielőtt elindítaná a motort.
	A gázosító bejegese- dett.	▶ Hagyja, hogy a motorfűrész felmelegedjen +10 °C-ra.
A motor üresjáraton rendszertelenül jár.	A gázosító bejegese- dett.	▶ Hagyja, hogy a motorfűrész felmelegedjen +10 °C-ra.
A motor üresjáraton leáll.	A gázosító bejegese- dett.	▶ Hagyja, hogy a motorfűrész felmelegedjen +10 °C-ra.
A motor rosszul gyor- sul.	Túlfeszítették a fűrészláncot.	▶ Feszítse meg szabályosan a fűrészláncot.
	A lánckenés túl kevés fűrészlánc-tapadóolaj- at szállít.	▶ Növelje a szállított olajmennyiséget.
A fűrészlánc nem indul be, amikor gázt ad.	Be van akasztva a láncfék.	▶ Oldja ki a láncfeket.
	Túlfeszítették a fűrészláncot.	▶ Feszítse meg szabályosan a fűrészláncot.
	A vezetőlemez átve- zetősillaga akadá- lyozva van.	▶ Tisztítsa meg a vezetőlemez átvezetőcsillagát STIHL gyantaoldóval.
Munka közben füst vagy égett szag van.	A fűrészlánc élezése nem megfelelő.	▶ Szakszerűen élezze meg a fűrészláncot.
	Túl kevés fűrészlánc- tapadóolaj van az olajtartályban.	▶ Töltsön be fűrészlánc-tapadóolajat.
	A lánckenés túl kevés fűrészlánc-tapadóolaj- at szállít.	▶ Növelje a szállított olajmennyiséget.
	Túlfeszítették a fűrészláncot.	▶ Feszítse meg szabályosan a fűrészláncot.
	Nem megfelelően használja a motorfűrész- t.	▶ Kérjen segítséget a használatához, és gyakorolja.

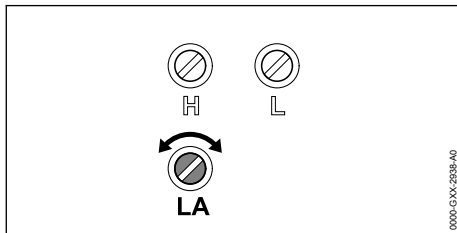
18.2 Végezze el a berendezés szabványos beállítását.

- ▶ Állítsa le a motort és akassza be a láncfékét.



- ▶ A H fő állítócsavart forgassa el ütközésig az óramutató járásával ellenkező irányba.
- ▶ A L üresjáratú állítócsavart forgassa el ütközésig az óramutató járásával megegyező irányba.
- ▶ Az L üresjáratú beállítócsavart 1/4 fordulattal forgassa el az óramutató járásával ellentétes irányba.

18.3 Az üresjárat beállítása



A motor üresjáraton leáll

- ▶ Standardbeállítás elvégzése.
- ▶ Indítsa be a motort és oldja a láncfékét.
- ▶ Melegítse be a motort kb. 1 perc hosszan, gázadásokkal.
- ▶ Ha a motor üresjáraton továbbra is leáll: Forgassa el az LA üresjáratú ütközőcsavart az óramutató járásával megegyező irányába 1/2 fordulattal, majd ismét indítsa be a motort.
- ▶ Forgassa el az LA üresjáratú ütközőcsavart az óramutató járásával megegyező irányába, amíg a fűrészlánc mozogni nem kezd.
- ▶ Fordítsa el az LA üresjáratú állítócsavart 1 fordulattal az óramutató járásával ellentétes irányba.

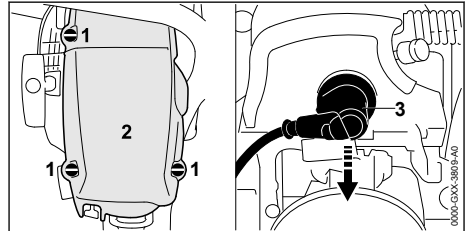
A fűrészlánc üresjáraton folyamatosan forog

- ▶ Standardbeállítás elvégzése.
- ▶ Indítsa be a motort és oldja a láncfékét.
- ▶ Melegítse be a motort kb. 1 perc hosszan, gázadásokkal.

- ▶ Forgassa az LA üresjáratú ütközőcsavart az óramutató járásával ellentétes irányába, amíg a fűrészlánc meg nem áll.
- ▶ Fordítsa el az LA üresjáratú állítócsavart 1 fordulattal az óramutató járásával ellentétes irányba.

18.4 Az égéstér átszellőztetése

- ▶ Akassza be a láncfékét.



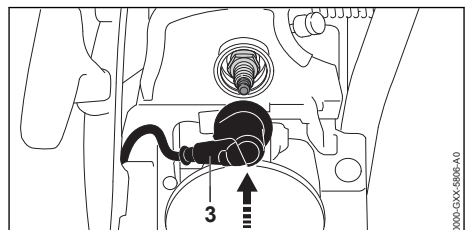
- ▶ Fordítsa el 1/4 fordulattal a burkolatzárat (1) az óramutató járásával ellentétes irányba.
- ▶ Vegye le a burkolatot (2).
- ▶ A gyújtógyertya dugaszát (3) húzza ki.
- ▶ Csavarja ki a gyújtógyertyát.
- ▶ Szárítsa ki a gyújtógyertyát.



FIGYELMEZTETÉS

- Ha a berántófogantyút úgy húzza ki, hogy le van húzva a gyújtógyertya-dugasz, szikrák léphetnek ki. A szikrák gyúlékony vagy robbanékony környezetben tüzvészeket és robbanásokat okozhatnak. Súlyos, akár halálos személyi sérülések következhetnek be, és anyagi károk keletkezhetnek.
 - ▶ Mielőtt kihúzza a berántófogantyút, állítsa a kombiemelyűt \odot állásba és tartsa ott.

- ▶ Állítsa a kombiemelyűt állásba és tartsa ott.
- ▶ Húzza ki és vezesse vissza többször a berántófogantyút. Az égéstér átszellőzőtt.
- ▶ Csavarja be a gyújtógyertyát és húzza meg szorosra.



- ▶ Erősen nyomja fel a gyújtógyertya-dugaszt (3).
- ▶ Helyezze fel a burkolatot (2).

- ▶ A burkolatzárakat (1) addig forgassa az óramutató járásával megegyező irányba, amíg nem hall kattanást.
A burkolatzárak reteszelődnék.

19 Műszaki adatok

19.1 Motorfűrész STIHL MS 462

- Lökettérfogat: 72,2 cm³
- Az ISO 7293 szerinti teljesítmény: 4,4 kW (6,0 LE)
- Üresjárat fordulatszám az ISO 11681 szerint: 3000 ± 50 min⁻¹
- Engedélyezett gyújtógyertyák: NGK CMR6H a STIHL-től
- Gyújtógyertya elektródatávolsága: 0,5 mm
- Súly üres üzemyagtartály, üres olajtartály esetén, vezetőlemez és fűrészlánc nélkül: 6,0 kg
- Az üzemyagtartály maximális űrtartalma: 720 cm³ (0,72 l)
- Az olajtartály maximális űrtartalma: 340 cm³ (0,34 l)

19.2 Lánckerekek és láncebességek

Az alábbi lánckerekek használhatók:

- 7 fogú a 3/8" méretűhöz
 - Maximális láncebesség az ISO 11681 szerint: 28,9 m/s
 - Láncebesség maximális teljesítménynél: 21,7 m/s

19.3 A vezetőlemezek minimális horonymélysége

A minimális horonymélység a vezetőlemez osztásától függ.

- 3/8": 6 mm

19.4 Zaj- és rezgésértékek

- Zajszint L_{peq} az ISO 22868 szerint mérve: 108 dB(A). A zajszint K értéke 2 dB(A).

- Zajteljesítményszint L_{weq} az ISO 22868 szerint mérve: 118 dB(A). A zajteljesítményszint K értéke 2 dB(A).
- Rezgésérték $a_{hv,eq}$ az ISO 22867 szerint mérve:
 - Fogantyúcső: 4,8 m/s². A rezgésérték K értéke 2 m/s².
 - Kezelőfogantyú: 3,6 m/s². A rezgésérték K értéke 2 m/s².

A 2002/44/EK irányelv munkaadókra vonatkozó rezgéssel kapcsolatos előírásainak betartásáról szóló információk a www.stihl.com/vib webhelyen található.

19.5 REACH

A REACH megnevezés az Európai Unió által meghatározott előírás a kémiai anyagok regisztrálásához, értékeléséhez és engedélyezéséhez.

A REACH rendelet betartásához szükséges információkról a www.stihl.com/reach oldalon tájékozódhat.

19.6 Kipufogógáz emissziós értéke

Az EU típusjóvá hagyási eljárásában mért CO₂-érték a www.stihl.com/co2 webhelyen, a termékre jellemző Műszaki adatok c. részben megtalálható.

A mért CO₂-értéket egy reprezentatív motoron, szabványosított vizsgálóeljárás szerint, labor körülmények között határozták meg, és nem jelent kifejezett vagy hallgatólagos teljesítménygaranciát egy adott motorra vonatkozóan.

A jelen használati utasításban leírt rendeltetés szerű használat és karbantartás által a kipufogógáz-emissziókra vonatkozó hatályos követelmények teljesülnek. A motoron végzett módosítások esetén az üzemeltetési engedély érvényét veszti.

20 Vezetőlemezek és fűrészláncok kombinációi.

20.1 Motorfűrész STIHL MS 462

Osztás	Vezetőszelemp vastagsága/ Horonymélység	Hossz	Vezetőlemez	Átvetetőcsillag fogszáma	Vezetőszelek száma	Fűrészlánc
3/8"	1,6 mm	40 cm	Rollomatic E	11.	60.	36 RS (típus: 3621)
			Rollomatic ES			
		45 cm	Rollomatic E	11.	66.	36 RS3 (típus: 3626)
			Rollomatic ES			
						36 RM (típus: 3652)

Osztás	Vezetőszem vastagsága/ Horonyszélesség	Hossz	Vezetőlemez	Átvezetőcsillag fogszáma	Vezetőszemek száma	Fűrészlánc
		50 cm	Rollomatic E	11.	72.	
			Rollomatic ES			
			Rollomatic ES Light			
			Duromatic E	-		
		55 cm	Rollomatic ES	11.	76.	
		63 cm	Rollomatic E	11.	84.	
			Rollomatic ES			
			Rollomatic ES Light			
		71 cm	Rollomatic ES	11.	91.	
			Rollomatic ES Light			
		75 cm	Rollomatic ES	11.	98.	

Egy vezetőlemez vágási hossza az alkalmazott motorfűrészről és fűrészláncról függ. A vezetőlemez tényleges vágási hossza kisebb lehet a megadott hosszánál.

21 Pótalkatrészek és tartozékok

21.1 Pótalkatrészek és tartozékok

STIHL Ezek a szimbólumok eredeti STIHL pótalkatrészeket és eredeti STIHL tartozékokat jelölnek.

A STIHL eredeti STIHL pótalkatrészek és eredeti STIHL tartozékok használatát ajánlja.

A STIHL a folyamatos piacfigyelés ellenére sem tudja megítélni más gyártók pótalkatrészeit és tartozékait megbízhatóság, biztonság és alkalmaság tekintetében, valamint a STIHL nem tud azok alkalmazásáért felelősséget vállalni.

Eredeti STIHL pótalkatrészek és eredeti STIHL tartozékok STIHL márkakereskedésben kaphatók.

22 Ártalmatlanítás

22.1 A motorfűrész ártalmatlanítása

A hulladékkezeléssel kapcsolatos információk a helyi hatóságoknál vagy STIHL márkaszervizben beszerezhetők.

A szakszerűtlen ártalmatlanítás károsíthatja az egészséget és megterhelheti a környezetet.

- ▶ A STIHL termékeket a csomagolással együtt vigye el újrahasznosítás céljából egy megfelelő gyűjtőhelyre a helyi előírásoknak megfelelően.
- ▶ Tilos a háztartási szemétkébe kidobni.

23 EK Megfelelőségi nyilatkozatok

23.1 Motorfűrész STIHL MS 462

ANDREAS STIHL AG & Co. KG
Badstraße 115
D-71336 Waiblingen

Németország

teljes felelőssége tudatában nyilatkozik, hogy a

- Kivitel: Motorfűrész
- Gyártó márkaneve: STIHL
- Típus: MS 462
- Sorozatszám: 1142
- Lökettérfogat: 72,2 cm³

megfelel a 2011/65/EU, 2006/42/EK, 2014/30/EU és 2000/14/EK irányelvek vonatkozó előírásainak, tervezése és kivitelezése pedig összhangban áll az alábbi szabványok gyártás időpontjában érvényes verzióival: EN ISO 11681-1, EN 55012 és EN 61000-6-1.

Az EK típusvizsgálatot a 2006/42/EK irányelv 12.3 (b) cikkelye szerint végezte: DPLF, Deutsche Prüf- und Zertifizierungsstelle für Land- und Forsttechnik GbR (NB 0363), Spremberger Straße 1, 64823 Groß-Umstadt, Németország

- Tanúsítási szám: K-EG-2016/7987
- A mért és a garantált zajszint megállapítása a 2000/14/EK irányelv V függelékének előírásai

szerint, az ISO 9207 sz. szabványnak megfelelően történt.

- Mért zajteljesítményszint: 119 dB(A)
- Garantált zajteljesítményszint: 121 dB(A)

A műszaki dokumentációt az ANDREAS STIHL AG & Co. KG Produktzulassung részlege őrzi.

A gyártási év és a gép száma a motorfűrészben van feltüntetve.

Waiblingen, 2022. 08. 01.

ANDREAS STIHL AG & Co. KG

nevében 

Robert Olma, Vice President, Regulatory Affairs
& Global Governmental Relations

24 Címek

www.stihl.com

www.stihl.com



0458-786-1121-B



0458-786-1121-B